

ASTROLOGISCHE
ANALYSE

Erstellt von
Amadea Susanne Linzer

Sonnenzeichen: Wassermann
Mondzeichen: Zwilling
Aszendent: Zwilling

Persönlichkeit Langform



Wassermann

Lilly Moon
02.02.2004 11:55
Wien

**Inhalts-
verzeichnis**

Horoskop-Grafik	3
Datenblatt	4
Prolog	5
1. Individualität und Selbstaussdruck - Sonne und Aszendent (AC)	6
Persönliche Entfaltung durch berufliche Verantwortung	6
Selbstaussdruck durch Toleranz und Reformwille	7
Idealistisches Selbstbild	7
Quirliges, kontaktfreudiges Auftreten	8
Harmonisches, selbstbewusstes Auftreten	8
Sensibles, zauberhaftes Auftreten	8
2. Gefühle, Bedürfnisse, Wurzeln - Mond	9
Geborgenheit durch Eigeninitiative und Tatkraft	9
Bedürfnis nach Abwechslung und Vielseitigkeit	10
Einfühlsames, fürsorgliches Handeln	10
Seelische Verbundenheit und persönliche Freiheit	10
3. Kommunikation, Ausdruck, Sprache, Information - Merkur	11
Kommunikation als Mittel zur Horizonterweiterung	11
Systematisches Denken und klare Kommunikation	12
Kommunikation mit Scharm und Stil	12
4. Beziehungsfähigkeit, Durchsetzung und Erotik - Venus und Mars	12
Beziehungswunsch nach Freundschaft und Freiheit	13
Anziehungskraft durch Zauber und Feinfühligkeit	13
Liebe zwischen Machtkämpfen und Transformation	14
Initiative zur Aufdeckung von Hintergründen	14
Durchsetzung durch Direktheit und Impulsivität	15
Ideenreiche, unkonventionelle Handlungsweise	15
5. Entwicklungspotenzial und Konzentration - Jupiter und Saturn	16
Lust auf Selbstentfaltung in einer Führungsrolle	17
Sorgfältige, detaillierte Wahrheitssuche	17
Großartige Ideale und übertriebener Machtanspruch	17
Konzentration auf wesentliche Werte	18
Klarheit und Nüchternheit gegenüber Gefühlen	18
6. Beruf, Berufung, Lebensziel - Medium coeli (Himmelsmitte, MC)	18
Verwirklichung innovativer Ideen als Ziel	19
Identifikation mit der beruflichen Aufgabe	19
Subtile Hemmungen bezüglich Ihrer beruflichen Rolle	20
Unklare, idealistische Berufsziele	20
Auftreten und berufliches Ziel in Harmonie	20

7. Lebensaufgabe - Mondknotenachse	21
Von rationaler Kontrolle zur Hingabe an das Leben	21
Von Fremdbestimmung zu Selbstbestimmung	22
Persönlichkeit zwischen Vergangenheit und Zukunft	22
Horizontenerweiterung harmonisiert Ihre Lebensaufgabe	22
Unklarheit und Ausweichen vor der Lebensaufgabe	23

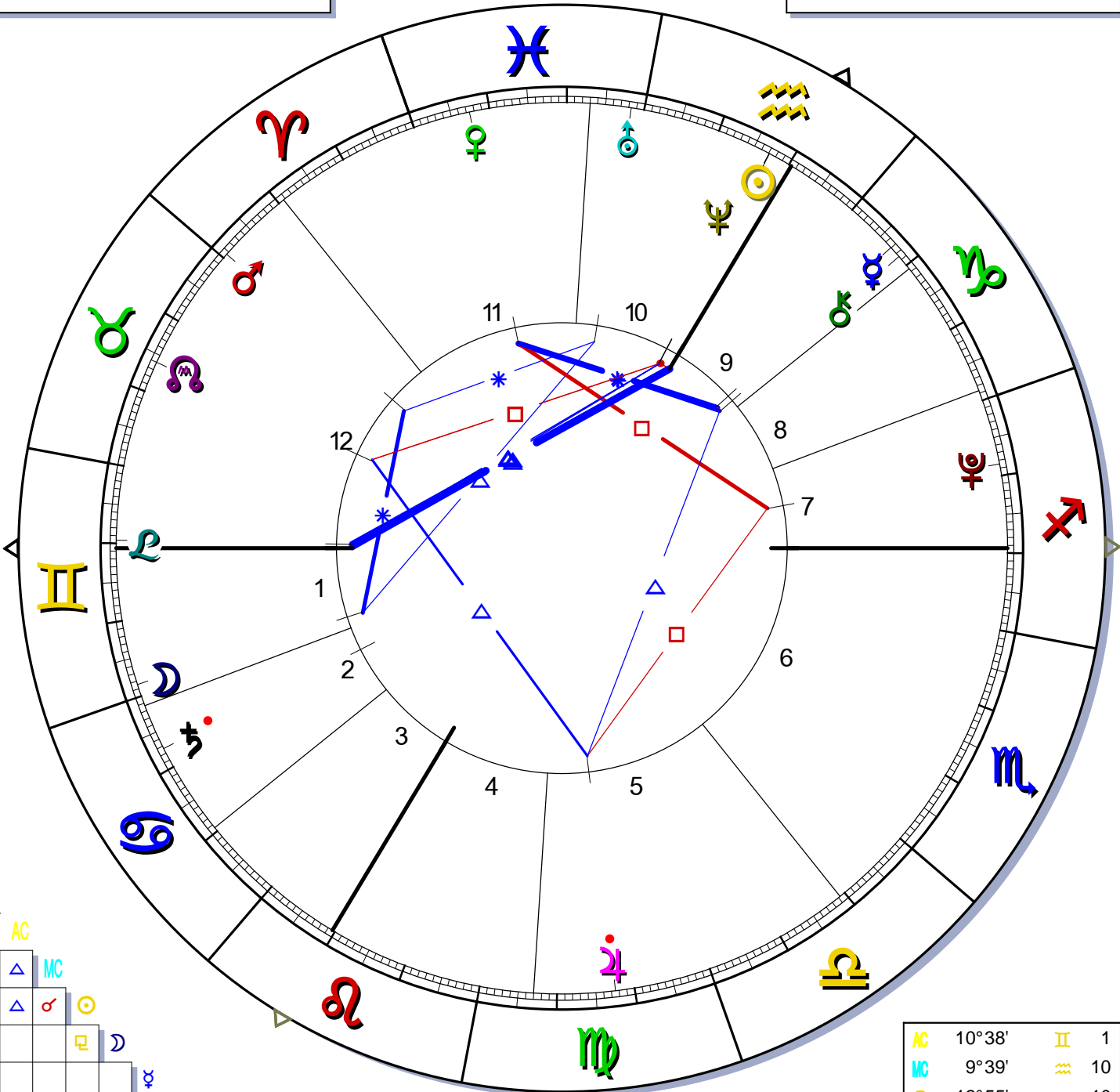
8. Transformation, Wandlung der Persönlichkeit - Uranus, Neptun, Pluto	23
Unkonventioneller beruflicher Werdegang mit Sprüngen	24
Sensible, musische Begabung aus der Intuition	25
Sehnsucht, Ihren Platz in der Gesellschaft zu finden	25
Evolutionäre Quantensprünge im Bewusstsein	26
Transformation oder Machtkämpfe in der Partnerschaft	26
Wandlung des religiösen Weltbildes und Selbsterkenntnis	27

Lilly Moon

Wien
 Länge: 016°22' O Breite: 48°13' N

Geburtshoroskop
 Placidus

Datum: 02.02.2004
 Zeit: 11:55 MET



AC	MC	☉	☌	☽	♃	♄	♅	♆	♇	♁	♂	♀	♁	♂	♀
△	△	△	△	△	△	△	△	△	△	△	△	△	△	△	△

Kardinal: 4
Fix: 4
Flexibel: 7

Erde: 4
Wasser: 3
Feuer: 2
Luft: 6

Männlich: 8
Weiblich: 7

1	10°38'	♈
2	1°19'	♉
3	19°27'	♊
4	9°39'	♌
5	6°59'	♍
6	19°15'	♎
7	10°38'	♏
8	1°19'	♐
9	19°27'	♑
10	9°39'	♒
11	6°59'	♓
12	19°15'	♈

AC	10°38'	♈	1
MC	9°39'	♉	10
☉	12°55'	♈	10
☽	28°25'	♈	1
♃	23°03'	♊	9
♄	22°36'	♈	11
♅	29°23'	♈	12
♆	17°32'	R ♍	5
♇	7°20'	R ♉	2
♁	1°40'	♈	10
♂	12°52'	♈	10
♀	21°32'	♏	7
♁	21°29'	♊	9
♂	9°35'	♈	12
♀	15°59'	R ♉	12

Lilly Moon

Wien

Länge: 016°22' O Breite: 48°13' N

Geburtshoroskop
Placidus

Datum: 02.02.2004
Zeit: 11:55 MET

Planeten-Stellungen

AC Ascendent	10°38'	♊ Zwilling	Haus 1
MC Medium Coeli	9°39'	♊ Wassermann	Haus 10
☉ Sonne	12°55'	♊ Wassermann	Haus 10
☾ Mond	28°25'	♊ Zwilling	Haus 1
☿ Merkur	23°03'	♋ Steinbock	Haus 9
♀ Venus	22°36'	♋ Fische	Haus 11
♂ Mars	29°23'	♈ Widder	Haus 12
♃ Jupiter	17°32' R	♍ Jungfrau	Haus 5
♄ Saturn	7°20' R	♋ Krebs	Haus 2
♅ Uranus	1°40'	♋ Fische	Haus 10
♆ Neptun	12°52'	♊ Wassermann	Haus 10
♇ Pluto	21°32'	♏ Schütze	Haus 7
♁ Chiron	21°29'	♋ Steinbock	Haus 9
♁ Lilith	9°35'	♊ Zwilling	Haus 12
♁ mKnoten	15°59' R	♉ Stier	Haus 12

Häuser-Stellungen

01	10°38'	♊	Zwilling
02	1°19'	♋	Krebs
03	19°27'	♋	Krebs
04	9°39'	♌	Löwe
05	6°59'	♍	Jungfrau
06	19°15'	♎	Waage
07	10°38'	♏	Schütze
08	1°19'	♋	Steinbock
09	19°27'	♋	Steinbock
10	9°39'	♊	Wassermann
11	6°59'	♋	Fische
12	19°15'	♈	Widder

Quadranten

Quadrant 1	2	☾♃
Quadrant 2	1	♃
Quadrant 3	3	☿♀♁
Quadrant 4	7	☉♀♁♃♄♅♆

Aspekte

AC△MC	0°59'	AC△☉	-2°18'	AC△♁	-2°14'
AC♂♁	1°03'	MC♂☉	3°17'	MC♂♃	-1°53'
MC♁♃	-2°19'	MC♂♀	3°13'	MC△♁	-0°04'
☉♁☾	0°30'	☉♂♃	1°23'	☉♂♃	0°25'
☉♂♀	0°04'	☉△♁	-3°21'	☉♁♁	3°03'
☾*♂	-0°57'	☾△♁	-3°14'	☾♁♁	0°34'
☿*♀	-0°27'	☿♂♁	1°33'	☿♁♁	1°32'
♀♁♁	1°04'	♀*♁	1°07'	♂*♁	-2°17'
♃△♃	-1°48'	♃♂♀	1°20'	♃♁♁	4°00'
♃△♁	3°57'	♃△♁♁	1°34'	♃♂♀	0°28'

Elemente

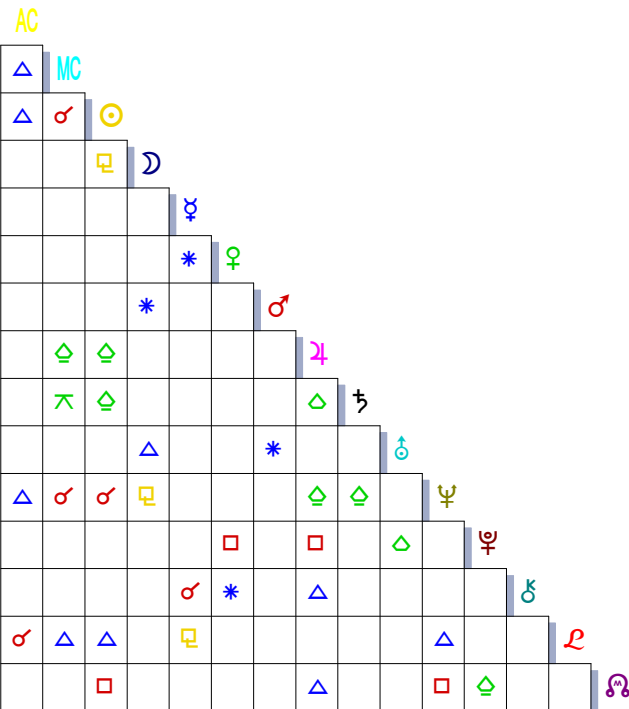
Erde	4	♃♄♅♆
Wasser	3	♀♁♃
Feuer	2	♂♁
Luft	6	☉☾♁♃♄♅♆

Qualitäten

Kardinal	4	♂♁♃♁
Fix	4	☉♀♁♃
Flexibel	7	☾♀♃♄♅♆♁

Männlich / Weiblich

Männlich	8	☉☾♂♀♁♃♄♅♆
Weiblich	7	♀♀♃♄♅♆♁



- ♂♂ Konjunktion
- ♂♁ Opposition
- ♁♁ Quadrat
- ♁♁ Oktil
- ♁♁ Trioktil
- ♁♁ Trigon
- * Sextil
- ♁♁ Quincunx
- ♁♁ Quintil
- ♁♁ Biquintil

- AC Ascendent
- MC Medium Coeli
- ☉ Sonne
- ☾ Mond
- ☿ Merkur
- ♀ Venus
- ♂ Mars
- ♃ Jupiter
- ♄ Saturn
- ♅ Uranus
- ♆ Neptun
- ♇ Pluto
- ♁ Chiron
- ♁ Lilith
- ♁ mKnoten

- ♈ Widder
- ♉ Stier
- ♊ Zwilling
- ♋ Krebs
- ♌ Löwe
- ♍ Jungfrau
- ♎ Waage
- ♏ Skorpion
- ♐ Schütze
- ♑ Steinbock
- ♒ Wassermann
- ♓ Fische

Prolog

Ein Horoskop ist ein komplexes Gebilde aus vielen Aspekten, die miteinander vernetzt sind und sich gegenseitig beeinflussen, so wie Ihr Körper mit all seinen Funktionen. Ein einzelner Einfluss wirkt sich verändernd auf das ganze System aus. Das sollten Sie bedenken, wenn Sie im Folgenden die einzelnen Textbausteine zu Ihrem Horoskop lesen. Sie beschreiben quasi die Zutaten, die, für sich genommen, anders schmecken als der Kuchen, den Sie daraus backen.

Um die Vielschichtigkeit Ihrer Persönlichkeit etwas transparenter darzustellen, ist diese Analyse in verschiedene Themenkreise aufgefächert. Natürlich stehen sie nicht isoliert da, sondern es gibt Querverbindungen. Sie finden folgende Schwerpunkte:

1. Individualität und Selbstaussdruck - Sonne und Aszendent (AC)
2. Gefühle, Bedürfnisse, Wurzeln - Mond
3. Kommunikation, Ausdruck, Sprache, Information - Merkur
4. Beziehungsfähigkeit, Durchsetzung und Erotik - Venus und Mars
5. Entwicklungspotenzial, Horizonterweiterung und Konzentration - Jupiter und Saturn
6. Beruf, Berufung, Lebensziel - Medium coeli (MC)
7. Lebensaufgabe - Mondknotenachse
8. Transformation, Wandlung der Persönlichkeit - Uranus, Neptun und Pluto

Nehmen Sie alle Beschreibungen als Anregungen, nicht als Festlegungen für Ihre eigene Selbsterforschung, und verstehen Sie die angeführten Beispiele als sinngemäß und übertragen Sie sie auf Ihre spezielle Situation. Sie haben immer viel mehr Potenzial und zahlreichere Facetten, als hier zum Ausdruck kommen kann. Die Texte sind im Sinne Ihres bestmöglichen Potenzials formuliert und sollen Sie ermuntern, nicht in Problemen, sondern in Lösungen zu denken.

Ein Teil dieser Analyse beschreibt die Deutung von Aspekten. Die Aspekte sind die Winkelbeziehungen zwischen den einzelnen Planeten und anderen astrologischen Faktoren, entsprechend ihrer Verteilung im Tierkreis. Sie bilden Energielinien zwischen den Kräften, die die Planeten und Faktoren repräsentieren, und geben Auskunft über deren harmonisches oder spannungsgeladenes Zusammenwirken.

Konjunktion - 0°:

Zwei (oder mehr) Planeten stehen eng zusammen am gleichen Platz im Tierkreis. Die zum Ausdruck kommenden Kräfte sind sehr konzentriert und beeinflussen sich gegenseitig auf das Innigste. Das kann sehr angenehm sein, wenn verwandte Kräfte aufeinander treffen, aber auch schwierig und spannungsgeladen, wenn sehr unterschiedliche Energien so nahe beieinander liegen.

Sextil - 60°:

In diesem Aspekt sind zwei Planetenkräfte in verwandten Elementen (Feuer - Luft, Erde - Wasser) auf harmonische, mühelose Weise miteinander verbunden. Die vorhandenen Möglichkeiten müssen jedoch ergriffen werden, sonst verpuffen sie. Dieser Aspekt fordert also Initiative und bringt eine Schärfung des Bewusstseins.

Quadrat - 90°:

In diesem Aspekt sind zwei Kräfte aus sich fremden Elementen miteinander verknüpft (Feuer - Wasser, Erde - Luft), und es erfordert Engagement und Arbeit an sich selbst, um die darin enthaltenen Konflikte und Spannungen in konstruktive Lösungen umzuwandeln. Dieser Aspekt erfordert Mühen, hat jedoch sehr viel Energie für Veränderungsarbeit. Es lohnt sich, die Herausforderung anzunehmen.

Trigon - 120°:

In diesem Aspekt fließen zwei Kräfte des gleichen Elements (Feuer - Feuer, Erde - Erde, Luft - Luft, Wasser - Wasser) harmonisch zu einer Synthese zusammen. Seine Qualität ist

angenehm und spannungsfrei, Sie können sich darin ausruhen, bei Übertreibung jedoch auch in Trägheit abgleiten.

Quinkunx - 150°:

Dieser Aspekt gehört zu den so genannten Nebenaspekten, ist jedoch umso wirksamer, je weiter Sie in Ihrem Bewusstsein fortgeschritten sind. Zwei sich eher fremde Kräfte kommen in diesem Aspekt zusammen und erzeugen eine Sehnsucht, sie konstruktiv miteinander zu verbinden. Sie haben die freie Wahl, sich für diese Arbeit zu entscheiden, und Ihre Reife entscheidet darüber, ob Sie diesen kreativen Schritt der Verknüpfung tun.

Opposition - 180°:

In diesem Aspekt stehen sich zwei Kräfte polar gegenüber und schauen sich an. Sie erzeugen eine Spannung, die nach einem Ausgleich, einer fruchtbaren Synthese verlangt. Die beiden Pole wollen als zwei Seiten der Einheit erkannt werden.

Dr. Eike Hansen, Astrologin.

Die Vernetzung Ihrer Sonnenqualitäten mit Ihren übrigen Wesensanteilen wird symbolisch dargestellt durch die Aspekte der Sonne mit den anderen Planeten und astrologischen Faktoren Ihres Horoskops. Es sind Energieverbindungen mit unterschiedlichen Wechselwirkungen.

Lesen Sie bitte der Vollständigkeit halber auch die Texte zu den Aspekten der Sonne zu MC und Mondknoten (falls Sie welche haben). Sie sind in diesem Kapitel nicht gesondert aufgeführt.

Der Aszendent fällt in das Zeichen, das zur Zeit und am Ort Ihrer Geburt im Osten aufstieg (lat. ascendere = aufsteigen) und beschreibt, auf welche Weise Sie die Szene betreten, welches Ihre ersten Impulse sind, mit denen Sie auf die Welt zugehen und Ihre Erfahrungen beginnen. Der AC steht sozusagen für die Verpackung, mit der Sie Ihr ganzes Persönlichkeitspaket präsentieren. Seine Aspekte stellen die Verbindung zu diesem Paket dar, sie sind das "Nervensystem", das die Botschaften von einem Punkt zum anderen leitet.

Der AC zeichnet den Weg, den Sie beschreiten, um zu den Qualitäten der Sonne zu gelangen.



1. Individualität und Selbstaussdruck - Sonne und Aszendent (AC)

Die Sonne in Ihrem Horoskop symbolisiert Ihren bewussten Willen, die in Ihnen angelegte Persönlichkeit in ihrer einzigartigen Gestalt und Aufgabe schöpferisch zum Ausdruck zu bringen. Sie zeigt, welche Rolle im Lebenstheater Ihrem innersten Wesen gemäß ist, wie Sie die dazugehörigen Qualitäten entwickeln (Sonne im Zeichen) und wo Sie sie einsetzen können und wollen (Hausposition). Welche Vorstellungen haben Sie von Ihrer Identität, die Sie verwirklichen wollen und was sind Sie bereit, dafür zu tun? Welchen Grad an Selbstbestimmung streben Sie in Ihrem Leben an?



Persönliche Entfaltung durch berufliche Verantwortung

Sie haben das starke Bedürfnis, Ihre Persönlichkeit im Beruf auszudrücken und zu verwirklichen, Sie fühlen einfach, dass Sie dort am richtigen Platz sind. Sie brauchen eine Aufgabe, die Ihr zentrales Anliegen widerspiegelt, das Sie als Ihre Berufung empfinden, und Sie werden nicht lockerlassen, bis Sie sie gefunden haben und wissen, wann es so ist. Denn dann strömt eine ungeheure Kraft durch Sie durch. Sie fühlen sich vitalisiert, begeistert und verantwortlich. Sie erleben es als Glück, Ihren speziellen Beitrag leisten zu können. Und Sie genießen die Anerkennung und den Erfolg, der zwangsläufig daraus entsteht, denn Sie haben den richtigen Schlüssel gefunden.

Die Hindernisse auf dem Weg erwecken Ihre Zähigkeit und Ausdauer und sind ein wie ein Test, ob Sie auf dem richtigen Weg sind und Ihr Anliegen wirklich stimmig ist. Sie werden geprüft, wie sehr Ihre Aufgabe Ihnen am Herzen liegt, wie ernst es Ihnen damit ist, und was Sie bereit sind, dafür zu tun, oder ob Sie einfach umkehren oder aufgeben. Ihre Situation ist wie die eines Bergsteigers: Je höher Sie steigen, desto mühsamer und gefährlicher wird es. Nur Ihr leidenschaftlicher Wunsch, den Gipfel zu erreichen, gibt Ihnen die Kraft, alle Hindernisse, Zweifel und Schwächen zu überwinden und die wache Konzentration aufzubringen, jeden einzelnen Schritt richtig zu setzen. Und ebenso wie der Bergsteiger können Sie nicht ewig dort oben bleiben, sondern müssen auch wieder absteigen hinunter in die Ebene zu den anderen.



Selbstaussdruck durch Toleranz und Reformwille

Sie haben sich das Motto der Französischen Revolution auf Ihre Fahne geschrieben: Freiheit, Gleichheit, Brüderlichkeit. Und Sie setzen Ihre schöpferische Kraft und Ihren persönlichen Willen dafür ein, diese Qualitäten in der heutigen Gesellschaft zu etablieren. Sie engagieren sich für Gruppeninteressen, die allen zugute kommen, für Liberalisierung des Arbeitsprozesses, Abbau hierarchischer Strukturen und einseitiger Machtkonzentrationen. Sie experimentieren mit neuen Formen menschlichen Zusammenlebens, in denen die Eigeninteressen harmonisch in die Gruppeninteressen integriert sind. Sie lösen sich aus starren Geschlechterrollen, schieben als Mann den Kinderwagen und leiten als Frau eine Firma. Sie erheben sich aus dem alten Drama von Schuld und Sühne und entlassen alle aus dem Gefängnis ihrer Abhängigkeit von festgelegten Identitäten. Sie laden zu der Freiheit ein, ein neues erfreuliches Spiel zu beginnen, in dem alle gewinnen und jeder sowohl König als auch Bettelmann, gut als auch böse ist. Sie schaffen Verständnis dafür, dass jede Rolle einen Nutzen für jemanden haben kann, lassen alle moralische Wertung fahren und plädieren für Freiheit und vollkommene Selbstverantwortung. Sie wollen die

Emanzipation von aller gesellschaftlichen und persönlichen Fremdbestimmung. Sie sind der Herold einer neuen, schönen Zeit!



Idealistisches Selbstbild

Sie haben eine außerordentlich feinfühlig, sensible Natur und schrecken zuweilen vor der rauen Wirklichkeit zurück. Diffuse Ängste können Sie überfallen und Fluchtimpulse vor den konkreten Anforderungen des Lebens in Ihnen auslösen. Sie versuchen dann, eine schöne innere Welt zu erschaffen und träumen sich in ideale, harmonische Umstände hinein, auch um Ihrer inneren Einsamkeit zu entfliehen.

In jungen Jahren haben Sie sich oft Außenvor gefühlt, nicht richtig dazugehörend. Alle anderen schienen im prallen Sonnenlicht des Lebens zu sein, während Sie am Rande standen. Um dieser schmerzhaften Erfahrung zu begegnen, haben Sie eine große Hilfsbereitschaft entwickelt und gelernt, Ihre eigenen Bedürfnisse zurückzustellen. Sie haben ein enormes Gespür dafür, was andere brauchen. So haben Sie sich Ihre Daseinsberechtigung verschafft.

Das ist wunderbar. Doch geht es jetzt auch darum zu erkennen, was Sie selbst brauchen, wie Sie Ihre ureigene Persönlichkeit zum Ausdruck bringen. Und dafür ist es wichtig, dass Sie Ihrem Schmerz nicht ausweichen und Ihre Ängste genau anschauen. Dadurch entziehen Sie ihnen die Energie, Sie zu beherrschen. Sie entlarven Ihre inneren Gespenster als gedankliche Projektionen, die keinen wirklichen Realitätsgehalt haben. Sie befreien sich aus der Opferrolle und erleben Ihre Kraft, etwas unternehmen zu können und selbstbestimmt zu sein. Ihre Sensibilität und Differenziertheit sind wie die feinen Töne einer Harfe; wahrscheinlich sind Sie musisch begabt und fühlen sich von allen Aktivitäten angezogen, die Sie mit den unsichtbaren und doch geahnten und gefühlten Welten verbinden. Musik, Film, Schauspielerei, der soziale oder spirituelle Bereich ziehen Sie an.

Damit Sie die Füße auf den Boden bekommen und sich erden können, ist es einerseits gut, wenn Sie in irgendeiner Form regelmäßig meditieren, um Ihre innere Mitte zu finden und sich dort zu verankern, und andererseits klar und nüchtern die realen Gegebenheiten anschauen, sich nicht ins Bockshorn jagen lassen, sondern sich auf Ihre kreative Gestaltungskraft besinnen.



Quirliges, kontaktfreudiges Auftreten

Ihr Auftreten ist leichtfüßig, wendig, kontaktfreudig. Mit wachen Sinnen gehen Sie durch Ihre Welt, immer offen für neue Eindrücke, Informationen, Anregungen, Gespräche, sodass Sie Ihr Lebensumfeld sehr gut kennen nach dem Motto: Wo gibt es was, und wer mit wem. Sie reagieren schnell auf wechselnde Situationen und sehen immer beide Seiten der Medaille.

Sie sammeln Informationen, um sie bei nächster Gelegenheit wieder weiterzugeben. Sie sind der Bote mit den neusten Nachrichten, der hereingeschneit kommt und dann wieder verschwindet und weiterzieht.

Sie lassen sich ungern festnageln und schlagen zuweilen intellektuelle Haken. Sie bieten Ihre Kenntnisse an, identifizieren sich jedoch nicht so sehr damit. Sie verstehen sich als Umschlagplatz. Sie nehmen "Ware" an und geben sie weiter. Verdauen ist nicht Ihre Sache.

Wenn Sie die Fallstricke von Oberflächlichkeit und Verzettelung meistern und jeweils auch Ihren eigenen Standpunkt mit einbeziehen, finden Sie den roten Faden Ihres vielseitigen Wissensarsenals und binden sich optimal und flexibel in das Beziehungs- und Informationsnetz ein, das Sie spinnen.



Harmonisches, selbstbewusstes Auftreten

Ihr Auftreten, Ihre Art, wie Sie sich in einer neuen Situation präsentieren, fließt sehr harmonisch mit Ihrem zentralen Anliegen zusammen, Ihre Projekte und Ideen als Ausdruck Ihrer Persönlichkeit zu verwirklichen. Was Sie anzubieten haben, wird durch die Art, wie Sie es anbieten, von

Ihren Mitmenschen als sehr angenehm und fast unglaublich leicht zu akzeptieren empfunden. Sie öffnen dadurch Türen, an denen sich andere Menschen vergeblich bemühen. Sie gehen durch das Leben mit seinen Widerständen wie das Messer durch die Butter - wenn Sie sich wirklich Ihre sonnige Kraft erlauben und nicht anderenorts in Ihrer Persönlichkeit Boykotteure ernähren. Sie haben allen Grund zur Freude an Ihrer harmonischen Gestaltungskraft und Ihrer Fähigkeit zur Umsetzung Ihrer Vorhaben. Je mehr Sie andere daran teilhaben lassen, desto größer ist die Freude - auf allen Seiten.



Sensibles, zauberhaftes Auftreten

In Ihrem Erscheinungsbild schwingt ein subtiler Zauber mit, der im Kontakt einen feinen Nachhall erzeugt. Sie haben die Begabung, eine Sensibilität für die feinen Zwischentöne, das Traumhafte, Unsichtbare einer Situation zu erwecken. Mit Ihrer intuitiven Begabung könne Sie andere Menschen in ihrer Ausstrahlung sehr gut erfassen.

Ihr unmittelbarer Impuls ist zu helfen, wo auch immer Sie eine Notwendigkeit dafür erkennen. Sie haben ein Herz für die Leiden anderer Menschen, vielleicht weil Sie selbst den Schmerz kennen, unerwünscht zu sein und nicht dazugehören. Hier ist es für Sie außerordentlich wichtig, genau hinzuschauen, ob Sie sich durch Ihr Helfen eine Existenzberechtigung holen und sich damit auf subtile Weise durchsetzen oder ob Sie aus tiefem Mitgefühl handeln. Wahrscheinlich ist es eine Mischung aus beidem. Den Unterschied erkennen Sie daran, ob Sie sich hinterher ausgelaugt und unzufrieden fühlen, weil Sie keinen Gegenwert bekommen haben, oder ob eine warme Zufriedenheit in Ihrem Herzen ist. Achten Sie darauf, wie Ihre innere Rechnung aussieht, es ist nicht nötig, mehr zu geben, als Sie haben. Und es wäre scheinheilig.

Lieben Sie sich selbst, dann haben Sie wirklich Schönes zu geben - Ihre visionäre, kreative Fantasie, Ihr Ahnungsvermögen, Ihre Einfühlsamkeit, Ihre Spiritualität. Damit können Sie sich selbstbewusst durchsetzen!



2. Gefühle, Bedürfnisse, Wurzeln - Mond

Der Mond beschreibt die tiefste emotionale Schicht Ihrer Persönlichkeit. Er zeigt Ihnen Ihre ureigene, subjektive Gefühlswelt mit allen Hemmungen, Ängsten, Ausweichmanövern, Bedürfnissen und Sehnsüchten, deren unbewusste Wurzeln oft weit in die Kindheit reichen, und mit allem Reichtum an nährenden Gefühlen, die Sie zu geben haben.

Alle Gefühle sind erlaubt und dürfen ausgedrückt werden. Sie gehören zu Ihnen wie Ihr Herz und Ihre Hände, und sie zeigen den Weg zur Quelle Ihres Lebendigseins. Durch genaues Hinspüren finden Sie heraus, was Sie wirklich brauchen, um sich wohl, zufrieden, sicher und gestillt zu fühlen.

Wut führt Sie zu Ihrer Durchsetzungskraft. Leidenschaftlich erleben Sie Ihre Vitalität und Ihren eigenen Willen. Sie können handeln und für sich selbst sorgen.

Tränen befreien Sie von altem, tief und lange zurückgehaltenem Schmerz, und Sie erleben durch das Loslassen, wie Sie im Innern zutiefst heil und lebendig sind, geborgen im Leben.

Liebe lässt Ihren Trotz und Ihren Stolz dahinschmelzen. Sie öffnen sich und erfahren, geliebt, angenommen, gehalten und genährt zu sein. Aus Ihnen strömt die Lust zu geben, und Sie fühlen sich unendlich reich und glücklich.

Der Mond symbolisiert auch das Mutterbild, das Sie in sich tragen, die Art, wie Sie Ihre Mutter und das häusliche Umfeld als Kind erlebten. Aus diesen Erfahrungen haben Sie unbewusst bestimmte Reaktionsmuster entwickelt, mit denen Sie auch als Erwachsener reagieren, wenn die entsprechenden Gefühle in Ihnen ausgelöst werden. Im Spiegel Ihrer Umwelt können Sie sich diese Muster bewusst machen und ändern, wenn Sie es möchten.

Die Position Ihres Mondes in den Häusern sagt Ihnen, in welchem Lebensbereich Sie Ihre Gefühle besonders einsetzen und ausdrücken wollen. Das Zeichen beschreibt, wie Sie sie zeigen, und die Aspekte enthüllen die Verwobenheit Ihrer emotionalen Wurzeln mit anderen Teilen Ihrer Persönlichkeit.

Lesen Sie bitte der Vollständigkeit halber auch die Texte der Mond-Aspekte (falls Sie welche haben) zu Sonne, AC, MC und Mondknoten, die in diesem Kapitel nicht noch einmal gesondert aufgeführt sind.



Geborgenheit durch Eigeninitiative und Tatkraft

Jede neue Situation und jede Begegnung mit Menschen erfassen Sie sehr schnell mit Ihrem Gefühl. Ihre sensiblen Antennen sind ausgefahren und empfangen die atmosphärischen Strömungen unmittelbar. Ihr Empfinden ist ausgesprochen subjektiv. Sie beziehen die Verhaltensweisen anderer stark auf sich, und wenn Sie sich angegriffen oder gekränkt fühlen, können Sie sehr impulsiv und heftig reagieren oder sich schmollend zurückziehen. Sie erleben sich dann als "ganz allein gegen den Rest der Welt". Ihr Bedürfnis nach Nähe, Kontakt und Geborgenheit lässt Sie jedoch immer wieder hervorkommen.

Sie werden schnell mit anderen "warm" und haben die Fähigkeit, eine familiäre, vertraute Atmosphäre herzustellen und den anderen mit Ihrer Fürsorglichkeit zu umhüllen. Achten Sie dabei auf das Maß. Mancher mag sich vereinnahmt fühlen und sich dann zurückziehen, was Sie gerade nicht wollen. Nehmen Sie auch Ihre eigenen Bedürfnisse wahr, und melden Sie sie an. Ein gesunder Egoismus ist eben gesund. Ihre Umwelt wird Sie schon zurechtstutzen, wenn es zu viel wird. Sie bringen die Fähigkeit zum Risiko mit und haben die Kraft, immer wieder neu zu beginnen. Lassen Sie also Ihre Gefühle immer klar und deutlich sprechen, dann haben Sie auch eine klare Antwort.



Bedürfnis nach Abwechslung und Vielseitigkeit

Ihre Gefühlsnatur hat etwas Quecksilbriges. Sie sind sehr beweglich, neugierig und vielseitig interessiert. Sie haben eine leichte, gefällige Art, Kontakte zu knüpfen. Wenn Begegnungssituationen emotional brisant werden, springen Sie gern und wechseln zu harmloseren Themen über. An schwer verdaulichen Inhalten nippen Sie lieber nur ein bisschen, kratzen die Oberfläche an und gehen dann weiter. Das ist sowohl eine Begabung, das Leben leicht zu nehmen, als auch ein Eigentor für Ihre tieferen Bedürfnisse nach Geborgenheit, die durch Oberflächlichkeit nicht satt werden. Wenn Sie über Ihre Gefühle reden, sollten Sie sie nicht unterdrücken, sondern sie zulassen und ausdrücken - zeigen Sie, was Sie brauchen.

Geschichten sind Nahrung für Sie, und Bücher lesen Sie nicht, sondern verschlingen sie.

Sie sind ein Multimediatalent. Das Radio und der Fernseher laufen, und Sie sitzen gemütlich und blättern in Zeitschriften. Absolute Stille macht Sie nervös, Sie brauchen Hintergrundgeräusche, um sich zu konzentrieren. Sie ziehen das abwechslungsreiche Leben in der Stadt dem ruhigen Landleben vor, und Sie kennen jeden Winkel in Ihrem näheren Umfeld.

Sie haben einen guten Kontakt zu jungen Leuten und ihren Interessen, denn innerlich fühlen Sie sich selbst jung, egal, wie alt Sie sind. Ihr reges Interesse an allem Aktuellen hält Sie lebendig und "up to date".



Einfühlsames, fürsorgliches Handeln

Sie sind sehr gut in der Lage, aktiv für die Befriedigung Ihrer emotionalen Bedürfnisse zu sorgen. Die Dinge und Bereiche, die Ihr Interesse erwecken und Ihnen die Impulse geben, Initiative zu ergreifen, tragen auf angenehme Weise zu Ihrem seelischen Wohlbefinden bei.

Sie können sich Ihr Leben angenehm und genussreich einrichten und auch andere daran teilhaben lassen, denn Sie verbreiten eine warme, familiäre, vertraute Atmosphäre.

Was und wie Sie etwas unternehmen, ist auf der anderen Seite sehr stark von Ihren Gefühlen, Ihren ganz persönlichen Beweggründen beeinflusst. Sie identifizieren sich mit Ihrem Tun, gehen engagiert an eine Sache heran und haben dadurch eine gute, mitreißende Überzeugungskraft, sind jedoch durch Ihre Subjektivität auch leicht verletzlich. Ihre Stimmungen sind wie ein Barometer für Ihre Effektivität, und da sie wechseln, können Sie an einem Tag Bäume ausreißen und an einem anderen Tag sich am liebsten unter der Bettdecke verkriechen. Es wäre gut, wenn Sie sich Ihre unterschiedlichen Gefühle gönnen, ohne bewusstlos darin zu versinken, und dabei gleichzeitig genau hinschauen, worin sie bestehen und was Sie gerade besonders brauchen. Wenn Sie gut für sich sorgen, steht Ihnen Ihre Handlungsfähigkeit am leichtesten zur Verfügung, und Sie können Ihre Anliegen weich und harmonisch durchsetzen.



Seelische Verbundenheit und persönliche Freiheit

Sie brauchen sehr viel emotionalen Spielraum, um sich wohl zu fühlen. Einengende Beziehungen stoppen den freien Fluss Ihrer Gefühle. Sie können Ihre Fürsorge und Ihre Liebe nur freiwillig geben. Sehen Sie sich Forderungen und Erwartungshaltungen gegenüber, bricht Ihr ganzes rebellisches Potenzial hervor und Ihre Herzenstüren fallen zu, Sie fühlen sich wie ein gefangener Vogel, der seine Schwingen nicht mehr richtig ausbreiten kann. Wenn Sie es dennoch in einer solchen Beziehung aushalten, verkümmern Sie seelisch - vorübergehend, bis Sie genug Kraft gesammelt haben, den Käfig zu sprengen.

Um Ihre Großzügigkeit, Ihre Freigeistigkeit und Unkonventionalität zu leben, brauchen Sie einen guten Zugang zu Ihren gefühlsmäßigen Bedürfnissen und die Selbstsicherheit, dass Ihre Art zu sein völlig in Ordnung ist. Sie suchen neue Wege des Zusammenseins, in der die eigene Entfaltung und Nähe gleichzeitig möglich sind. Wenn Sie beharrlich Ihrer Natur treu bleiben, werden Sie durch die harmonische Verknüpfung Ihrer emotionalen Bedürfnisse und Ihres Unabhängigkeitsstrebens eine schöne Synthese zuwege bringen, in der alles Platz hat. Aus dieser Weite

können Ihre Liebe und Ihre Freundschaft zu all den Menschen fließen, die Sie als Ihre Gruppe, Ihre Wahlfamilie, empfinden.



3. Kommunikation, Ausdruck, Sprache, Information - Merkur

Der Merkur in Ihrem Horoskop sagt Ihnen, wie Sie Ihre Umwelt wahrnehmen, wie und worüber Sie nachdenken und sprechen. Alle Eindrücke, die Ihr Interesse und Ihre Neugier erwecken, lösen Gedanken und Verknüpfungen in Ihnen aus, machen Sie wach und kreativ. In Ihrem bevorzugten Interessensbereich haben Sie regelrechte Datenbanken von Informationen in Ihrem Kopf, die Sie schnell abrufen können, wenn Sie auf jemanden treffen, der Ihre Sprache spricht und Ihre Sichtweise teilt. Kommen Sie mit jemandem in Berührung, der Dinge und Situationen aus einem ganz anderen Blickwinkel sieht, können Sie sich entweder gegenseitig ergänzen und dadurch bereichern, oder die Kommunikation läuft sich tot, es fehlt die Resonanz, man bleibt sich fremd. Oder Sie erhitzten Ihre Gemüter und geraten heftig aneinander.

So wie Sie hat jeder Mensch seinen ureigenen Bedeutungskatalog zu den Worten, die er benutzt. Sind Sie sich dessen nicht bewusst, erheben Sie Ihre Interpretationen leicht zur Allgemeingültigkeit, was niemals stimmen kann und zu Verständigungsschwierigkeiten führt. Sind Sie sich aber Ihres besonderen Blickwinkels bewusst, respektieren Sie viel eher, dass jemand dieselbe Sache ganz anders sehen und verstehen kann. Sie entwickeln dann Toleranz und die Geduld, sich selbst für den anderen so lang in dessen Sprache zu übersetzen, bis Sie eine Übereinstimmung gefunden haben. Dies ist nicht immer leicht, besonders wenn Gefühle mitspielen und mit dem Verstand zusammenstoßen. Wenn Sie umsichtig, sorgfältig und liebevoll mit der Sprache umgehen, mit dem Bewusstsein von

der Macht, die Worte haben, ist sie ein wunderbares Verständigungsmittel zur Klärung, Versöhnung und Heilung von Konflikten. Merkur ist der Bote, der Mittler, der Vermittler.

Neben der Sprache benutzen Sie auch Ihren Körper als Ausdrucksmittel und teilen sich durch Mimik, Gestik und Körperhaltung anderen Menschen mit. Sie können sich auch ohne Worte verständigen, wie Sie es vielleicht kennen, wenn Sie im Ausland sind, die dortige Sprache nicht sprechen und mit Händen und Füßen reden und verstanden werden.

Die Position Ihres Merkurs in den Häusern sagt Ihnen, in welchem Lebensbereich Sie Ihre Kommunikationsfähigkeiten besonders einsetzen. Das Zeichen beschreibt, wie Sie sich ausdrücken, und die Aspekte zeigen die Vernetzung Ihrer Informationskanäle mit anderen Teilen Ihrer Persönlichkeit.

Lesen Sie bitte der Vollständigkeit halber auch die Texte der Merkur-Aspekte (falls Sie welche haben) zu Sonne, AC, Mond, MC und Mondknoten, die in diesem Kapitel nicht noch einmal gesondert aufgeführt sind.



Kommunikation als Mittel zur Horizonterweiterung

Wie auch immer die Art Ihres Denkens ist, Ihr geistiges Streben ist auf das Gebiet der höheren Bildung ausgerichtet. Das kann sich auf den konventionellen, gesellschaftlichen Rahmen beziehen und Sie den akademischen Ausbildungsweg gehen lassen. Sie entscheiden sich dann für ein Studium, das Ihnen ermöglicht, die Inhalte zu vermitteln, die Ihnen am Herzen liegen, sei es als Lehrer, Anwalt oder Priester - im weitesten Sinne. Oder Sie wählen ein wissenschaftliches Studium, das Ihrem Interessengebiet entspricht und Ihren Erkenntnisdrang befriedigt. Es kann auch das Studium von Sprachen sein, das aus Ihrer Lust am Reisen und aus dem Reiz der Erforschung fremder Kulturen und fremden Gedankenguts entstammt.

Liegt Ihr Schwerpunkt im Bereich der Esoterik, des spirituellen Wissens, haben Sie das Bedürfnis, die höheren geistigen Gesetzmäßigkeiten zu erkennen, die hinter den Ereignissen und Entwicklungen unseres Lebens wirken und denen wir ebenso wie der ganze Kosmos unterliegen. Sie haben vielleicht Lust, sich mit Philosophie, Psychologie, Astrologie oder Tarot zu beschäftigen, um einen Leitfaden für Ihr Leben zu finden. Sie möchten über den Tellerrand des Alltagsdenkens hinausblicken und von Ihrem "Berg der Erkenntnis" aus die Bedeutung und den Sinn in Ihrem Leben herausfinden. Sie sind sozusagen auf einem Pilgerpfad zur Wahrheit, und jeder Schritt bringt Sie Ihrem Ziel ein Stück näher. Das Ziel ist jedoch nicht irgendwo an fernen Horizonten, sondern hier und jetzt, nach dem Motto: "Der Weg ist das Ziel". Die Erleuchtung kann in jedem Moment geschehen.



Systematisches Denken und klare Kommunikation

Ihr Denken erfasst die konkreten, kernhaften Strukturen eines Zusammenhanges. Sie denken nüchtern, sachlich, ohne Schnörkel, lassen sich weder durch Nebensächlichkeiten und Sentimentalitäten von Ihrer Haltung abbringen noch Ausreden gelten. Sie konzentrieren sich auf das Wesentliche und haben keine Scheu, ohne Umschweife auszusprechen, was Sie für richtig erkannt haben. Sie sehen unbestechlich durch die Verpackungen hindurch, und manchem mögen Ihre Aussagen hart erscheinen.

Sie haben ein methodisches Weltbild und vertrauen dem logischen Verstand. Sie könne gut planen und organisieren, und, was Sie sagen, ist stets umgeben vom Fluidum der Autorität, denn Ihr Denken wurzelt im Respekt vor den Gesetzen und Normen dieser Welt. Damit Sie nicht in Prinzipien und Dogmatismus erstarren und erkennen können, dass auch Dinge jenseits der rationalen Vernunft ihre Berechtigung und ihren Einfluss auf Menschen haben, ist es für Sie förderlich, dem Lebensfluss gelegentlich zu gestatten, wie ein frischer Wind durch Ihr festes Gedankengebäude zu fegen und Ihre Grundsätze ein wenig zu erschüttern. Die daraus entstehende neue Stabilität trägt Sie dann wieder eine gute Strecke.



Kommunikation mit Scharm und Stil

Ihre liebenswerte, harmonische Art macht Sie zu einem angenehmen Gesprächspartner. Sie haben einen Blick für das Schöne und Ausgewogene und bringen diese Qualitäten in Ihre Kommunikation ein. Ihr sprachlicher Ausdruck ist von Ästhetik und Formgefühl geprägt, Sie haben einen Sinn für ausgewogene Proportionen, und Sie könnten Ihr Talent auch schriftstellerisch nutzen, entweder als Privatvergnügen für sich selbst oder als berufliche Möglichkeit.

Sie haben genügend Taktgefühl und Abstand, andere Menschen in ihrer Art zu erkennen und auf sie einzugehen ohne Ihren eigenen Standpunkt aus den Augen zu verlieren. Dadurch sind Sie ausgezeichnet in der Lage, faire Verhandlungen zu führen und zufrieden stellende Kompromisse zu erzielen. Ihre Überlegungen bringen auf anregende Weise neue Gesichtspunkte ins Gespräch, die Sie mit Ihrem diplomatischen Geschick zu einem harmonischen Ganzen verbinden können. Sie sind ein ausgezeichnete Berater und können in Konfliktsituationen Frieden stiften. Dazu brauchen Sie allerdings die Bereitschaft, sich Konflikten direkt zu stellen, denn durch Verharmlosung und Beschönigung ist nichts gewonnen. Die Dinge müssen beim Namen genannt werden, dann erst kann ein echter, tragfähiger Ausgleich geschaffen werden.



4. Beziehungsfähigkeit, Durchsetzung und Erotik - Venus und Mars

Die Venus in Ihrem Horoskop beschreibt Ihre Fähigkeit, harmonisch und liebevoll auf Beziehungen einzugehen und sie zu gestalten. Sie sagt etwas darüber aus, was Sie schön und kostbar finden, was Ihre Liebe erregt, was Sie kultivieren möchten und wie Sie Frieden in einer Partnerschaft und in sich selbst finden. Das Haus weist auf den Lebensbereich hin, in dem Sie Ihre venustypischen Begabungen und Bedürfnisse entfalten. Das Zeichen illustriert die Art und Weise, wie Sie es tun und die Aspekte zeigen,

welche herausfordernden und harmonisierenden Verbindungen zu anderen Teilen Ihrer Persönlichkeit bestehen.

Die Venus ist der Archetypus der Geliebten, der Gefährtin, der gleichberechtigten Partnerin.

Im Horoskop einer Frau stellt die astrologische Venus die Frauenrolle dar, mit der Sie sich identifizieren und die Sie bestmöglich entfalten wollen. Bei einem Mann ist es die innere, oft unbewusste weibliche Seite der Psyche, die Anima, das Frauenbild, das Sie in sich tragen und nach außen projizieren. Im Spiegel einer entsprechenden realen Frau können Sie Ihre eigene innere Weiblichkeit erkennen und als wesensgemäßen Teil bewusst wieder in Ihre eigene Persönlichkeit integrieren.

Der Mars symbolisiert bei beiden Geschlechtern die Durchsetzungskraft, den Handlungsimpuls, die Fähigkeit, Initiative zu ergreifen und etwas in Gang zu setzen. Das Haus zeigt an, wo diese Kraft hauptsächlich eingesetzt wird, das Zeichen, auf welche Weise das geschieht, und die Aspekte, welche Widerstände oder Unterstützung aus anderen Wesensanteilen die Kraft des Mars beeinflussen. Mars ist der Gegenpol zur Venus, die seine Impulse aufgreift und auf ihre Weise kultiviert und verfeinert. Beide Pole sind gleichwertige, aktive Prinzipien, nur entgegengesetzt ausgerichtet.

Im Horoskop eines Mannes ist Mars auch die männliche Sexualität, der Drang, etwas Geliebtes zu erobern.

Im Horoskop einer Frau sagt die Stellung des Mars etwas über den Animus, den inneren Mann aus, den sie im Außen sucht, um ihn als eigene Kraft schließlich in sich selbst zu verwirklichen.

Lesen Sie bitte der Vollständigkeit halber auch die Texte der Venus- und Mars-Aspekte (falls Sie welche haben) zu Sonne, AC, Mond, Merkur, MC und Mondknoten in den entsprechenden Abschnitten, die hier nicht noch einmal gesondert aufgeführt sind.



Beziehungswunsch nach Freundschaft und Freiheit

Freundschaft ist eine Form von Zuneigung, die Sie sehr schätzen. Sie steht vielleicht noch höher in Ihrer Wertung als die Liebe, denn sie birgt mehr Freiheit und Gleichberechtigung, und die Rollenverteilung ist nicht so festgelegt. Für Sie ist es ein Bedürfnis, den Aspekt von Freundschaft in jede Liebesbeziehung zu tragen.

Für Ihre Freunde sind Sie gern bereit, sich zu engagieren. Das tun Sie vor allem mit Ihrer Gabe, Harmonie und Schönheit zu verbreiten, vielleicht dadurch, dass Sie ein schönes Fest veranstalten und die Gastgeberrolle spielen. Sie achten jedoch auf Ausgewogenheit und Gegenseitigkeit, denn Sie lieben Fairness und Gerechtigkeit. Sie haben keine Lust, sich ausnutzen zu lassen, um ein beliebtes Mitglied Ihres Freundeskreises zu sein.

Ihre Fähigkeit, einen ausgleichenden Einfluss auszuüben, können Sie auch in anderen Gruppierungen zur Geltung bringen. Sie sind sehr geeignet, kooperativ in einem Team zu arbeiten und eine angenehme, freundliche Atmosphäre zu verbreiten. Sie pflegen natürlicherweise einen freundschaftlichen Umgang mit Ihren Mitmenschen und haben die Fähigkeit, in Konfliktsituationen ausgleichend zu wirken und Streitigkeiten zu schlichten.



Anziehungskraft durch Zauber und Feinfühligkeit

Sie haben etwas Nixenhaftes und sind umgeben von einem feinen, sehnsüchtigen Zauber. Sie sind höchst sensibel, medial und musisch und hören sogar die himmlischen Gesänge.

Sie sind feingliedrig, haben zarte Hände und Füße und tänzeln auf Zehenspitzen durchs Leben, kein besonders stabiler Stand. Sie sind romantisch und schwärmerisch und träumen von der idealen Liebe, in der Sie sich am liebsten auflösen möchten. In Ihrem Innersten lebt eine Märchenwelt, und in der sind Sie bereit, sich für die große Liebe auch aufzuopfern, wenn Sie sie nur einmal kosten dürfen!

Das kann fatale Folgen haben, wenn Sie in die konkrete Realität erwachen und sich neben einem Partner wieder finden, der keineswegs diesem Ideal entspricht und vielleicht sogar unsensibel, grob oder süchtig ist. Sie könnten Ihrem inneren Versprechen dennoch treu bleiben und hoffen, dass Sie mit Ihrem Opfer, dem Opfer Ihrer autonomen Persönlichkeit, Ihren Partner so bekommen, wie Sie sich ihn wünschen. Das funktioniert jedoch niemals so. Sie müssen im Gegenteil lernen, sich abzugrenzen, und konkrete Gestaltungsqualitäten, ein eigenes Schöpferium entwickeln und aktiv einsetzen, um zu erreichen, was Sie erträumen. Sie müssen zur aktiven Zauberin werden, auch als Mann, und über den Fortgang Ihres Werkes aufmerksam und bestimmt wachen, um nötigenfalls Korrekturen vorzunehmen. Vor allem Sie selbst sind das Objekt Ihres Zaubers. Küssen Sie Ihr Spiegelbild, bevor Sie lange warten, bis jemand anderer kommt und es tut!



Liebe zwischen Machtkämpfen und Transformation

Ihre Beziehungen sind von Leidenschaftlichkeit und Machtkämpfen geprägt. Sie suchen nach innigster Verschmelzung, haben aber vielleicht Angst vor der Hingabe, die dazu nötig ist, und versuchen, durch Manipulation einen ungleichen Handel zu erstreiten, nämlich die Hingabe des anderen zu bekommen, ohne sich selbst total einlassen zu müssen. Erstrittene Hingabe ist jedoch keine, denn sie kann nur freiwillig geschehen.

Ihr Bedürfnis, Kontrolle über eine Situation zu bekommen oder zu behalten, entspringt der Furcht, selbst Ohnmacht und Unterdrückung zu spüren. Der daraus entstehende Machtkampf führt Sie jedoch nicht aus dem Teufelskreis von zwanghafter Fremdbestimmung heraus. Vielmehr geht es darum, eine Balance im Machtverhältnis zwischen Ihnen und Ihren Partnern herzustellen, und dazu brauchen Sie vor allem das Bewusstsein Ihrer Macht über sich selbst, die Erfahrung Ihrer Selbstbestimmtheit.

Sie können sich abgrenzen, wenn Sie es für nötig halten, und Sie können sich öffnen, wenn Sie Lust dazu haben. Wenn Sie Ihre Höhen und Tiefen mit Ihrem Partner teilen und zusammen durch intensive Selbsterfahrungsprozesse gehen, werden Sie beide verwandelt daraus hervorgehen und zu mehr Echtheit und Vollständigkeit gelangen. Sie verstehen dann, dass Sie in demselben Boot sitzen und keiner von Ihnen wird auf die Idee kommen, so lange zu schaukeln, bis es umkippt, höchstens wenn Sie so etwas als besonders apartes Vergnügen empfinden!

Wenn Sie das rechte Maß Ihrer Macht finden und sie harmonisch in Ihre Gesamtpersönlichkeit einbinden, kann die ungeheure Energie dieses Aspekts Sie zu außerordentlich tiefen Erlebnissen in der Liebe befähigen.



Initiative zur Aufdeckung von Hintergründen

Ihre Energie, nach vorne zu gehen und Initiative zu entwickeln, ist wie hinter einem Schleier verborgen und auch für Sie selbst kaum greifbar. Es ist so, als säße Ihr innerer Held hinter verschlossenen Türen und wäre gezwungen, seine extrovertierte Kraft nach innen zu wenden. Dennoch sind Ihre Durchsetzungskraft und Ihr Wille vorhanden und höchst lebendig.

Wenn Sie sich dessen nicht bewusst sind, erleben Sie sich vielleicht oft als handlungsunfähig, zur Passivität verurteilt, ohnmächtig und verworren. Eine vage Unzufriedenheit nagt dann an Ihnen und Sie wissen nicht so recht, wo es lang geht. Manchmal bekommen Sie einen Zipfel Ihrer Kraft zu fassen und im nächsten Moment entzieht sie sich Ihnen wieder. Das für Sie Heilsamste in dieser Situation ist, Ihre meditative Begabung zu schulen und mit innerer Achtsamkeit Ihre Regungen und Impulse zu beobachten. So kommen Sie aus dem Gefühl des Gefangenseins heraus.

Meist wissen Sie gar nicht, dass Sie Aggressionen haben, bis diese eines Tages explosionsartig hervorbrechen und zu unkontrollierten Verhaltensweisen führen, die Sie selbst erschüttern und die Sie bereuen, z.B., wenn Sie Scherben angerichtet haben. Durch Ihre latente Unzufriedenheit

können Sie auch andere provozieren, Ihren Zorn stellvertretend für Sie auszuleben. Danach fühlen Sie sich dann befreit wie nach einem Gewitter.

Auf der positiven Seite können Sie Ihre Hilfsbereitschaft verbuchen. Für jemanden, den Sie sehr mögen, können Sie mit Ihren eigenen Ansprüchen wohlwollend in den Hintergrund treten und sich für die Sache des anderen einsetzen. Überhaupt ist es ein guter Weg für Sie, wenn Sie Ihre Tatkraft einem höheren Ziel unterordnen und diesem dienen. Dann erfahren Sie Führung und Anleitung Ihrer verborgenen Triebe, ohne dass Ihr zorniges Ego gekränkt wird.



Durchsetzung durch Direktheit und Impulsivität

Wenn Sie etwas begeistert, springen Sie sehr schnell an und wollen sofort aufbrechen oder loslegen. Sie halten sich nicht lange mit Überlegungen und Vorbereitungen auf, sondern steuern schnurstracks auf Ihr Ziel zu. Treffen Sie auf einen Menschen, der Sie erotisch anzieht, ist Ihre Sexualität schnell entflammt. Zwar sind Sie ungeduldig und wollen Ihre Lust am liebsten sofort befriedigen, doch Sie lieben auch die Eroberung und die Herausforderung durch Widerstände. Das hält Ihr Feuer in Gang. Haben Sie Ihr Ziel erreicht, dann erlischt es schnell wieder, und für die Fortsetzung brauchen Sie immer wieder einen neuen attraktiven Anreiz, der Sie Ihre Kraft spüren lässt. Bei einem allzu sanften, hingebungsvollen Partner schwindet Ihre Lust bald, weil es nichts zu erobern gibt.

Wenn Sie nicht bekommen, was Sie wollen oder sich angegriffen fühlen, können Sie sehr impulsiv und hitzig reagieren und aggressiv aus der Haut fahren. Hinterher tut Ihnen Ihre Heftigkeit oft leid, wenn Sie erkennen, dass Sie etwas angerichtet haben, was nicht so leicht zu reparieren ist. Für Ihr Empfinden haben Sie nur Dampf abgelassen und sind dann wieder bereit zu einem Neubeginn.

Wenn Sie sich ärgern, dann schauen Sie doch mal genau hin, wo Sie sich nicht korrekt durchgesetzt haben. Die Situationen, in denen das geschieht, ähneln sich, denn sie hängen mit Ihren inneren Mustern zusammen. Arbeiten Sie an diesem Punkt der Durchsetzung, und Sie hinterlassen keinen Scherbenhaufen mehr!



Ideenreiche, unkonventionelle Handlungsweise

Ihre Unternehmungen sind von viel Experimentierlust begleitet. Sie spielen mit neuen, unkonventionellen Möglichkeiten des Vorgehens und Verhaltens. Sie setzen Ihre Energie auf harmonische Weise für innovative Aktivitäten ein oder bringen zumindest solche Aspekte in Ihr Betätigungsfeld. Sie sind in der Lage, sich Freiräume für Ihren Aktionsradius zu schaffen, um dort Ihre Kreativität und Originalität zu entfalten. Und die brauchen Sie auch, denn Sie sind nicht jemand, der im Gleichschritt mit anderen marschiert. Sie wollen Ihre eigenen, ganz individuellen Pirouetten drehen.

Auch in Beziehungen brauchen Sie diese Freiheit. Sie reagieren allergisch auf Zwang und Druck. Sie wollen neue Möglichkeiten von Freisein und Verbundensein ausprobieren und bringen auch selbst Toleranz und Großzügigkeit mit. Freundschaftliche Beziehungsformen, in denen jeder seinen eigenen Spielraum hat, liegen Ihrem Naturell am nächsten.

Sie sind erfinderisch und dies nicht nur im technischen Bereich. Wenn es irgendwo Probleme gibt, sind Sie in der Lage, eine völlig unerwartete Lösung zu finden, die den Rahmen gewohnter Vorgehensweisen sprengt. Ihr Reaktionsvermögen kann blitzschnell sein. Plötzlich haben Sie den genialen Einfall und können ihn in die Tat umsetzen.



5. Entwicklungspotenzial und Konzentration - Jupiter und Saturn

Jupiter und Saturn bilden ein Paar von polaren Kräften, die sich gegenseitig ausgleichen, wie etwa die Beuge- und Streckmuskeln unserer Extremitäten, und im besten Falle ein optimales, fruchtbares Zusammenspiel mit konkreten Ergebnissen hervorbringen.

Jupiter entspricht dem Prinzip der Ausdehnung, der Suche nach dem Optimum. Er veranlasst Sie, über den Tellerrand Ihres Alltagslebens hinauszublicken und neue Bewusstseinshorizonte zu entdecken. Ihre Selbstdefinition aufgrund Ihrer Kindheits- und Partnerschaftserfahrungen erfährt dadurch eine Erweiterung. Sie beginnen, Ihr Leben in einem größeren Zusammenhang zu erleben und nach dem Sinn und der Bedeutung alles Seienden und des Menschseins an sich zu fragen. Sie suchen nach Erkenntnis der übergeordneten Gesetzmäßigkeiten, die hinter Ihrem Schicksal am Werke sind und Sie kommen in die Lage, sich selbst und Ihre Lebensumstände aus einer weiteren Perspektive zu betrachten. Sie sehen neue Möglichkeiten des Seins und des Verstehens und begeistern sich an neuen Handlungs- und Erfahrungsspielräumen. Sie öffnen sich für mehr Glück, Wohlstand und höhere Ziele und blicken optimistisch in die Zukunft in dem Glauben an den letztendlich guten Ausgang aller Dinge. Jupiter ist Ihr innerer Kolumbus, der aus der Kraft seiner Überzeugung, dass es ein Land jenseits des Ozeans gibt, das Abenteuer ins Unbekannte wagt.

Saturn hingegen symbolisiert die Kraft in Ihnen, die alle Pläne und Möglichkeiten auf konkrete Realisierung hin prüft. Auf dieser Ebene lassen Sie sich nicht durch schöne Versprechungen verlocken, sondern klopfen alles auf Tragfähigkeit und Verlässlichkeit ab. Dieser Persönlichkeitsanteil lässt Sie planvoll,

konsequent und verantwortungsbewusst eine Aufgabe übernehmen und ausführen. Er hält Zähigkeit und Frustrationstoleranz für Sie bereit und ermöglicht Ihnen, auch einmal Durststrecken zu überstehen. Er gibt Ihnen eine Struktur für Ihr Leben, so wie das Rückgrat Ihrem Körper Halt gibt. Sie konzentrieren sich auf das Wesentliche und schauen auf Effizienz bei Ihren Unternehmungen. Saturn steht für die Normen und Wertmaßstäbe, denen Sie sich verpflichtet fühlen und die die Ethik Ihres Handelns ausmachen. Saturns Motto könnte sein: "In der Beschränkung zeigt sich der Meister."

Der Expansionsdrang Ihrer Jupiterseite neigt gelegentlich dazu, über das Ziel hinauszuschießen und in seinem euphorischen Schwung die realen Gegebenheiten zu ignorieren. Ihr Saturnanteil holt Sie dann mitunter unsanft auf den Boden der Tatsachen. Meist zeigt er sich als von außen kommende Einschränkung. Ihnen werden die Zügel angelegt, und vielleicht gebärden Sie sich zunächst wie ein Wildpferd, das eingefangen wird, um gezähmt zu werden. Vielleicht aber sind Sie auch froh, dass es eine Instanz in Ihnen gibt, die Sie an die Hand nimmt und auf verlässliche Wege mit klaren Regeln führt.

Ihre Saturnseite wiederum kann die Strukturiertheit und den Formalismus übertreiben und in Ihrem Leben zu Verhärtungen und zur Erstarrung führen: Alles wird dann furchtbar ernst, nur noch Pflichten, Normen, Vorschriften, Verbote und nüchterne Effizienz, bis Sie das Gefühl haben, im Gefängnis zu sitzen. Hier kann Jupiter ausgleichen, Ihnen Ausflüge zu neuen Horizonten erlauben, Ihre Begeisterung für neue Möglichkeiten wecken und Toleranz für großzügigere Sichtweisen ins Spiel bringen.

Die Aspekte der anderen Planeten zu Jupiter und Saturn geben die Modifizierungen dieser Kräfte in Ihrer Persönlichkeit an. Bitte lesen Sie auch die Texte zu den Aspekten von Jupiter und Saturn in den anderen Kapiteln.



Lust auf Selbstentfaltung in einer Führungsrolle

Sie suchen nach neuen und besonderen Möglichkeiten, sich selbst und Ihre Botschaft auf ganz individuelle und einzigartige Weise auszudrücken. Ihre Ziele sind groß angelegt und haben mitunter etwas Bombastisches an sich. Sie möchten darin eine eindrucksvolle Rolle spielen, denn Sie lieben dramatische Auftritte.

Sie sind großzügig und jovial und lassen auch andere an Ihren Unternehmungen teilhaben. Ihr expansiver Drang beflügelt auch Ihre romantische Ader und Ihre Lust auf Liebesabenteuer. Sie fühlen sich am vitalsten und inspiriertesten, wenn Sie gerade eine spannende und lustvolle Affäre laufen haben.

Arbeiten Sie künstlerisch oder interessieren Sie sich dafür, zieht Sie vielleicht spirituelle Kunst an, die durch ihre Darstellung einen Sinn transportieren will. Sie suchen nach etwas Bedeutungsvollem, was Ihrer Überzeugung sichtbaren Ausdruck verleiht.

Sie haben auch eine Begabung, mit Kindern umzugehen, Sie verstehen Spaß und können ein guter Lehrer sein, der das Lernen zu einem spielerischen Abenteuer macht. Ihre eigene Lust auf Erkenntniszuwachs und Horizonterweiterung steckt einfach an. Sie vermitteln, dass das Leben eine spannende Reise ist und immer neue Perspektiven offenbart. Lebensfreude und Lebenssinn verbinden sich bei Ihnen auf eindrucksvolle Weise.



Sorgfältige, detaillierte Wahrheitssuche

Es entspricht Ihrer Überzeugung und Lebensphilosophie, sich sehr genau und sorgfältig mit den Themen zu beschäftigen, für die Sie sich begeistern und engagieren. Sie lieben das Reine und Wahre und sortieren solange, bis Sie die Spreu vom Weizen getrennt haben.

Es geht immer noch genauer und differenzierter, und Sie können so sehr im Detail versinken, dass die sechste Stelle hinterm Komma den gleichen Stellenwert wie die vor dem Komma bekommt. Spätestens dann sollten Sie einmal aufschauen und sich des Gesamtzusammenhanges wieder bewusst werden! Ihre Genauigkeit soll Ihrer Sinnsuche dienen und Sie nicht durch übertriebenen Perfektionismus beherrschen und knechten.

Ob etwas förderlich und heilsam für Sie ist, können Sie ganz leicht, ganz schlicht und pragmatisch daran messen, ob es Ihnen gut tut. Was nützt Ihnen die schönste Philosophie, wenn Sie ganz verkniffen und sauerböfisch dabei werden?! Entspannen Sie sich und kosten Sie von dem, was Ihnen am bekömmlichsten ist.



Großartige Ideale und übertriebener Machtanspruch

Sie haben sehr viel Kraft und einen geradezu euphorischen Ehrgeiz, etwas Großartiges in die Welt zu bringen. Ihre expansiven Pläne können zuweilen ein geradezu gigantisches Ausmaß haben. Sie suchen gewagte Herausforderungen, und kein Abenteuer mag Ihnen riskant genug erscheinen, um Ihre wahre Größe und Macht zu enthüllen. Wenn Sie sich in zu große Maßstäbe versteigen, neigen Sie dazu, sich zu überschätzen und die realen Gegebenheiten zu unterschätzen. Sie machen dann großzügige Anleihen an die Zukunft und leben über Ihre Verhältnisse. Solch ein Verhalten legen Sie vom Prinzip her an den Tag (der Umfang spielt dabei nicht die entscheidende Rolle), wenn Sie alle anderen Faktoren ausblenden und sich über die Maßen in große Ideen hineinsteigern.

Es geht jedoch auch anders: Wenn Sie einmal innehalten und sich darüber klar werden, wo Sie über das Ziel hinausschießen und wo Sie nüchterne Fakten und Randbedingungen sowie die berechtigten Interessen anderer außer Acht lassen, dann werden Sie Ihre Pläne auf eine realistische Größe einstellen können, die Ihren tatsächlichen, momentanen Möglichkeiten entspricht. Auch wenn Sie Ihr Verhältnis zur Macht unter die Lupe nehmen und hinschauen, wo

Sie anmaßende Erwartungshaltungen und Manipulation an den Tag legen, werden Sie sehr schöne Ergebnisse erzielen, oft gemeinsam mit anderen.

Ihre Wachstums- und Erkenntnisprozesse verlaufen in großen Schüben, nach dem Motto: "Nicht kleckern, sondern klotzen!" - bis Sie die Nase voll haben von der hohen Zeche, die Sie zu zahlen haben. Wenn Sie sich etwas mäßigen, bleibt immer noch genügend expansive Kraft übrig!



Konzentration auf wesentliche Werte

Die Themen Geld, Werte und Sicherheit erleben Sie unter dem Motto von Einschränkung. Vielleicht haben Sie mit finanziellen Schwierigkeiten zu kämpfen und fühlen sich minderwertig gemäß den Maßstäben, denen Sie genügen wollen. Oder Sie kompensieren Ihre Selbstwertzweifel, indem Sie konventionelle Statussymbole anschaffen, um wer zu sein, ohne dass es Ihnen wirklich ein angenehmes, ruhiges Lebensgefühl gibt. Irgendwie ist es immer nicht genug, was Sie auf die Beine bringen.

Die Beschränkung, die Sie mit dieser Konstellation zunächst erleben, birgt jedoch einen großen Gewinn. Ihre nagende Unzufriedenheit oder die finanzielle Enge zwingt Sie, Ihr bestes Potenzial aus sich herauszuholen, das vielleicht brach liegen bliebe, wenn Sie diese Herausforderungen nicht hätten. Sie können vor allem Geduld und Ausdauer entwickeln und Entwicklungen als langfristige Prozesse verstehen. Sie können wie eine Eiche sein, die langsam wächst, aber ein kräftiges, zähes und dauerhaftes Holz liefert. Blicken Sie nicht auf andere, die in schnellem Tempo an Ihnen vorbeieilen, versöhnen Sie sich mit Ihrem eigenen Tempo, denn es ist so angelegt, dass Sie eine stabile, verlässliche Basis in Ihrem Leben schaffen können.



Klarheit und Nüchternheit gegenüber Gefühlen

Sie können Gefühlen mit Klarheit und Nüchternheit begegnen, ohne sich von Sentimentalitäten einwickeln zu lassen. In Ihrer Kindheit haben Sie erlebt, dass Gefühlsäußerungen wenig Resonanz erzeugt haben. Sie

blieben eher allein damit und waren gezwungen, Ihren eigenen Weg des Verstehens zu finden. Vermutlich haben Sie dadurch Ihre Gefühle sehr stark unter die Kontrolle Ihrer Ratio gebracht, um nicht überschwemmt zu werden.

So sind einerseits sicher noch manche unausgedrückten Schmerzen und auch Zorn in Ihnen, andererseits haben Sie sich aus einer gewissen kindlichen Abhängigkeitshaltung gelöst und gelernt, für sich selbst zu sorgen. Damit keine Verbitterung in Ihrer Seele bleibt, sollten Sie Ihre aufsteigenden Gefühle jedoch zum Ausdruck bringen. Es ist keine Schande, und Sie können Ihre Klarheit dazu benutzen, herauszufinden, wie die Struktur Ihrer Gefühle aussieht. Sie können Ihre Gefühle jedoch erst richtig analysieren und verstehen, wenn Sie sie zulassen.

Wenn Sie diesen Weg gehen, werden Sie viel Weisheit bezüglich der "Anatomie der Gefühle" entwickeln und auch anderen damit helfen können.

6. Beruf, Berufung, Lebensziel - Medium coeli (Himmelsmitte, MC)

Das MC ist der höchste Punkt im Horoskop und damit der Kulminationspunkt Ihrer persönlichen Entwicklung. Sie sind durch viele Erfahrungen gegangen, um sich in Ihrem ureigenen Potenzial zu erkennen, das Sie jetzt als Ihren Beitrag in die Gesellschaft einbringen möchten. Die Prägungen durch Ihre familiäre Herkunft und Ihr kulturelles Umfeld haben Ihrer Persönlichkeit zunächst eine Ausrichtung und einen Bezug gegeben. Im Laufe Ihres weiteren Wachstums, im Spiegel der Begegnung mit anderen Menschen und im Erleben von Liebe und Partnerschaft haben Sie Ihre ursprüngliche Selbstdefinition revidiert und erweitert, sich von Fremdbestimmung befreit und Ihre Fähigkeiten und Talente so weit geschliffen, dass Sie jetzt wissen, wer Sie sind und was Ihr Beitrag zum Ganzen ist. Das MC symbolisiert das Bedürfnis, Ihren speziellen Platz in der Gesellschaft einzunehmen und für Ihre Leistung offizielle Anerkennung zu ernten. Sie sind nicht länger das Kind, das gehorchte

und sich an anderen Autoritäten orientierte, sondern Sie möchten selbst eine Autorität auf Ihrem Gebiet darstellen und als solche respektiert und honoriert werden. Ihr Beruf sollte mit Ihrer Persönlichkeit übereinstimmen und dem entsprechen, zu dem Sie sich berufen fühlen, damit Sie aus Ihrem Zentrum heraus motiviert sind und den gewünschten Erfolg haben. Früher blickten Sie zu anderen auf, um sich zu orientieren. Jetzt erleben Sie sich selbst als Orientierungspunkt für andere, stellen sich der Verantwortung, Ihre innere und äußere Position in der Öffentlichkeit zu präsentieren und treten aus der Anonymität heraus.

Das MC steht immer an der Spitze des zehnten Hauses, das den Beruf und die Stellung in der Gesellschaft anzeigt. Das Zeichen, in dem das MC steht, beschreibt die Qualitäten, die Sie als Lebensziel entwickeln und beruflich zum Ausdruck bringen wollen. Die Aspekte zum MC verdeutlichen die Hilfen und Verzögerungen auf dem Weg nach oben.

Lesen Sie bitte der Vollständigkeit halber auch die Texte der Aspekte (falls Sie welche haben) zu den Mondknoten, die in diesem Kapitel nicht aufgeführt sind.



Verwirklichung innovativer Ideen als Ziel

In Ihrer Wiege lag ein Königskind - Sie selbst. Mit dem Stolz, eine besondere Rolle innezuhaben, sind Sie aufgewachsen. Jetzt streben Sie danach, Ihre persönliche Kraft auf einer weiten Bühne zu inszenieren und sie in den Dienst einer Gemeinschaft zu stellen. Ihre Ausstrahlung von selbstverständlicher Autorität macht Sie spielend zur Führungsfigur für groß angelegte Projekte, in denen Sie Ihre idealistischen und innovativen Ideen verwirklichen wollen. Sie fühlen sich zu Aufgabenstellungen gesellschaftlichen Ausmaßes hingezogen, besonders zu solchen, die den neuen

Zeitgeist ins Bewusstsein bringen. Sie sind auf zukünftige Entwicklungen ausgerichtet und ein maßgeblicher Träger dieser Prozesse.

Sie möchten die Freiheit des Geistes und die Möglichkeit von evolutionären Quantensprüngen proklamieren und zeigen, dass Sie und jeder andere auch, wenn er will, kraft seines schöpferischen Geistes sein Leben vollständig verändern kann. Ihre visionäre und mentale Kraft sind auf Vernetzung positiver energetischer Verbindungen zwischen Menschen gerichtet. Die Computertechnik kann als Vergleich dienen und hat gleichzeitig wegen der genialen Möglichkeiten eine große Anziehungskraft für Sie. Ihre Gedankengebäude sind abstrakt, doch Ihre schöpferische Kraft Ihres Ursprungs drängt auf konkrete Verwirklichung.



Identifikation mit der beruflichen Aufgabe

Ihr Leben ist darauf ausgerichtet, Ihre persönliche Identität schöpferisch in einem Berufsfeld zum Ausdruck zu bringen, mit dem Sie sich in Ihrem Kern identifizieren. Sie können nicht einfach einen Job machen, sondern Ihr Beruf muss wirklich Ihrer inneren Berufung entsprechen, sodass Ihr ganzes Wesen und Ihr bewusster Wille dahinter stehen.

Je älter und reifer Sie werden, desto stärker prägt sich Ihr Wunsch aus, eine wesentliche Rolle sowohl im Beruf als auch in der Gesellschaft und Öffentlichkeit zu spielen. Sie streben nach Anerkennung Ihres speziellen Beitrags zum Ganzen. Wenn andere Teile Ihrer Persönlichkeit in andere Interessensrichtungen gehen, wie Familie, Beziehungen, Freizeit, so fällt in einer Konfrontationssituation die Entscheidung immer wieder zugunsten der Priorität Ihrer beruflichen Aufgabe und Verantwortung.

Sie haben die Fähigkeit, eine einflussreiche, führende Position einzunehmen. Und zugleich drängt es Sie dazu, selbst, falls Sie Angst davor haben sollten. Wenn Sie Ihre Aufgabe gefunden haben, an die Sie Ihr Herz hängen, werden Sie unweigerlich eine solche Rolle spielen, egal ob es schnell oder langsam und auf Umwegen geht. Sie kommen auch leicht in Kontakt mit anderen Menschen in führenden Positionen. Sie spüren

die Verwandtschaft und erfahren Unterstützung. Sie gewinnen immer mehr Selbstsicherheit und Autorität, und Sie werden wissen, wann Sie Ihr Ziel erreicht haben. Sie erkennen es an dem Gefühl, angekommen zu sein und eine tiefe Befriedigung zu erleben: Ich habe es geschafft!



Subtile Hemmungen bezüglich Ihrer beruflichen Rolle

Ihre Maßstäbe und Normen scheinen nicht unmittelbar zu den Anforderungen zu passen, die Ihr Berufsziel an Sie stellt. Sie fühlen sich in zwei sehr unterschiedliche Richtungen gezogen, die beide zu Ihnen gehören und in Einklang gebracht werden wollen.

Die Regeln, die Sie durch Ihre Erziehung mitbekommen haben, gaben Ihnen eine Orientierung und ein Gerüst für das Leben. Doch manche Strukturen mögen Sie auch eingengt und gehemmt haben, sodass Sie sich in diesen Punkten und Bereichen vielleicht heute noch ungenügend oder ängstlich fühlen. Diese unzufriedenen Seiten Ihrer Persönlichkeit werden Sie veranlassen, sich die übernommenen Maßstäbe bewusst zu machen und sie daraufhin zu überprüfen, ob sie wirklich noch Gültigkeit für Sie haben oder einer Änderung bedürfen. Dieser Prozess geht so lange, bis Sie mit sich einverstanden sind und Ihre eigenen Qualitäten zu schätzen gelernt haben.

Von dieser Basis aus können Sie dann selbstbewusst, verantwortlich und strukturiert an die Arbeit gehen und Ihr berufliches Feld beackern. Wenn Sie sich lebensbejahende Normen schaffen, wiederholen Sie in der Zukunft nicht einfach die Vergangenheit, sondern sind in der Lage, ganz neue Entwicklungen zuzulassen und ihnen eine tragfähige Struktur zu geben. Alt und neu wollen zu einer fruchtbaren Synthese zusammengebracht werden, und die einzelnen Schritte dazu müssten Sie aufeinander abstimmen. Sie verbinden so das bewährte Herkömmliche mit neuen Impulsen und Strukturen.



Unklare, idealistische Berufsziele

Ihr berufliches Ziel ist zunächst von vielen Träumen, Idealen, Sehnsüchten, aber auch von Unklarheit und Ängsten umwölkt. Sie stehen wie im Nebel Ihrer Ahnungen und Wünsche und können erst einmal nicht so leicht zwischen Visionen und Illusionen unterscheiden. Außerdem haben Sie eine gewisse Scheu, ins helle Licht der Öffentlichkeit zu treten, und kämpfen vielleicht mit Schamgefühlen und der Angst, für Ihre Sensibilität und Romantik ausgelacht zu werden.

So führt Ihr Weg über manche Verirrungen, Unsicherheiten, Fluchttendenzen und Enttäuschungen, bis sich der Kern Ihrer visionären und intuitiven Fähigkeiten herauschält. Ihr Ziel ist die Öffnung für den unsichtbaren Zustrom kosmischer Kräfte und die Hingabe an Ihre innere Führung, die einer höheren Intelligenz entstammt, als dem rationalen Verstand eigen ist. Sie haben ein ausgeprägtes Ahnungsvermögen und eine seismografische Sensibilität für zukünftige Entwicklungen und ein intuitives Einfühlungsvermögen in andere Menschen. Durch Ihre medialen Fähigkeiten und Ihre Intuition erleben Sie die Verbundenheit mit allem, was ist. Sie könnten telepathisch senden und empfangen, und zwar auch Heilenergien, mit denen die alternative Medizin arbeitet.

Sie haben viel Fantasie und musische Begabungen, und auch das könnte Ihr Berufsbild bestimmen. Auf jeden Fall können Sie keinen Job machen: Sie brauchen etwas, was Sie mit ganzer Seele und Hingabe tun können. Sie wollen einen Liebesdienst an der Gesellschaft leisten und sind von Idealismus erfüllt.

Auftreten und berufliches Ziel in Harmonie

Der Weg, den Sie gehen, fließt harmonisch auf Ihr Ziel zu, das als Vollendung Ihrer Bemühungen auf Sie wartet. Ganz natürlich bewegen Sie sich darauf zu. Sie schlagen keine wilden Purzelbäume, sondern bringen sich einfach so ein, wie Sie sich selbst empfinden und wozu Sie persönlich stehen, und ganz organisch kristallisiert sich Ihr Lebensziel heraus und wird für Sie deutlich sichtbar.

Manchmal, wenn Sie noch nicht genau erkennen können, wohin die Reise mit Ihnen geht, brauchen Sie etwas Geduld und Vertrauen. Doch je mehr Sie sich auf Ihre ureigene Vorgehensweise einschwingen, desto klarer zeigen sich Ihnen die Qualitäten, die Ihrem Lebensziel und Ihrem beruflichen Feld optimal dienen. Wenn Sie das Gefühl haben, angekommen zu sein, entfalten Sie Ihre Fähigkeiten voller Lust und Liebe, spielerisch und gleichzeitig kompetent. Jetzt können Sie das Leben und Ihre Erfolge genießen und feiern!



7. Lebensaufgabe - Mondknotenachse

Die Mondknotenachse ergibt sich aus den zwei Schnittpunkten der zyklischen Sonnen- und Mondumlaufbahnen. Damit kommen die bewusste, willentliche Schöpferkraft, die sich auf die Entfaltung der individuellen Persönlichkeit richtet (Sonnenbahn), und die unbewusste, reaktive, empfängliche Seelenkraft, die aus vergangenen Erfahrungen schöpft und daraus ihre emotionalen Reaktionsmuster bildet (Mondbahn), zusammen und verlangen nach einer neuen Synthese.

Der südliche oder absteigende Mondknoten entspricht den unbewussten, automatischen Verhaltensweisen aus der Vergangenheit, und der nördliche oder aufsteigende Mondknoten symbolisiert die Qualitäten und Verhaltensweisen, die jetzt entwickelt werden sollten und können, um das schon Vorhandene auszugleichen, zu bereichern und komplett zu machen. In Stresssituationen und bei Verunsicherung besteht die Tendenz, zu den gewohnten Qualitäten des Südknotens zu gehen, weil man sich dort sicherer fühlt. Doch irgendwie bleibt es unbefriedigend, so als spürte man, dass dort nicht die Lösung liegt. Mit jedem Schritt, den Sie in Richtung der Qualitäten Ihres Nordknotens unternehmen, werden Sie erfahren, dass Sie ein positives Echo bekommen, und seien dabei Ihre Vorstöße auch noch so zaghaft.

Beide Mondknoten stehen sich immer polar gegenüber, und Ihre Aufgabe ist es, für die fruchtbare Durchdringung beider Seiten zu sorgen. Dafür gilt es, das Gute und Brauchbare aus der Vergangenheit beizubehalten und das weniger Förderliche durch neue und nützlichere Muster und Verhaltensweisen zu ersetzen, damit das ganze System besser funktioniert.

Die Mondknotenachse beschreibt die übergeordnete Thematik Ihrer Lebensaufgabe, für die Sie alle Gaben und Talente einsetzen können, die symbolisch durch die anderen Faktoren des Horoskops dargestellt sind, die Sie in den vorangegangenen Kapiteln beschrieben finden. In einer Horoskopzeichnung wird üblicherweise nur der nördliche (aufsteigende) Mondknoten angegeben.

Die Aspekte zu den Mondknoten zeigen die für die Verwirklichung Ihrer Lebensaufgabe förderlichen oder erschwerenden Einflüsse Ihrer verschiedenen Persönlichkeitsanteile.



Von rationaler Kontrolle zur Hingabe an das Leben

Sie sind gewohnt, alle Dinge genau und sorgfältig zu analysieren und zu überprüfen, ehe Sie sich zu Schritten bewegen lassen und Ihre Entscheidungen treffen. Sie möchten am liebsten alles bis ins Detail hinein planen, um alle Eventualitäten und Unsicherheiten auszuschließen. Sie orientieren sich sozusagen an einem Raster, das Sie über Ihre täglichen Aktivitäten spannen und in dem jedes Teil seinen vorgesehenen Platz hat. Nebulöse, ungewisse Zustände und Situationen versuchen Sie, möglichst zu vermeiden.

Doch gerade solche Zeiten bergen wichtige Schätze für Sie. Vielleicht erhebt sich ein Sturm, und Ihr ganzes schön geordnetes Puzzle fliegt durcheinander, alle sicher geglaubten Orientierungspunkte scheinen verschwunden zu sein, und Sie fühlen sich wie ein Schiffbrüchiger auf hoher See.

Was Ihnen in solchen Situationen bleibt, ist, etwas Größerem als Ihrer eigenen Gebrauchsanweisung zum Leben zu vertrauen und sich an höhere Kräfte hinzugeben, die nach unsichtbaren Plänen unsere Geschicke leiten. Nur in solchen Lebenslagen ohne Netz und doppelten Boden können Sie erleben, dass Sie von etwas getragen und an ein Ufer gespült werden, dessen Schönheit und Fruchtbarkeit Sie nie vermutet hätten. Solche Erlebnisse lehren Sie, nicht nur auf Ihren rationalen Verstand, sondern auch auf Ihre Intuition, Ihre innere Stimme zu hören. Beide Seiten können wunderbar zusammenarbeiten, sie müssen sich nicht ausschließen.



Von Fremdbestimmung zu Selbstbestimmung

Sie bringen eine Menge Misstrauen mit, so als müssten Sie stets das

Schlimmste befürchten.

Sie haben einen gewissen Sog entweder auf der emotionalen oder auf der finanziellen Ebene, sich in Abhängigkeitsstrukturen zu begeben, meist sind beide in einer Beziehung gekoppelt. Sie haben irgendwie das Gefühl, es nicht allein zu schaffen, haben vielleicht Schwierigkeiten mit dem Geld und hoffen auf die Unterstützung durch einen Partner. Sie spüren die Erleichterung, wenn Sie jemanden gefunden haben, der Sie unterstützt, doch gleichzeitig spüren Sie die Gefahr der Verstrickung in Abhängigkeit und fürchten Fremdbestimmung und Manipulation. Sie fühlen sich unfrei und minderwertig.

Tiefer Groll mag in Ihnen darüber wirken, so als hätte das Leben Ihnen als böswilligen Akt solche Schwierigkeiten beschert, die Sie doch eigentlich gar nicht verdient haben. Aus einem Gefühl der Unzulänglichkeit heraus schauen Sie ohnmächtig auf andere, die ihr Leben offenbar so viel besser zu meistern verstehen, jedenfalls in Bezug auf Ihr Thema. Ihr Weg zu einem gesunden Selbstwertgefühl und der Fähigkeit, sich gegen Übergriffe und Vereinnahmungen abzugrenzen und selbstbestimmt Ihre eigene materielle Basis zu erschaffen, mag lang sein, doch er lohnt sich. Je näher Sie dem Ziel kommen, desto sicherer und zuversichtlicher werden Sie. Ein ruhiger, innerer Frieden kehrt in Sie ein. Sie wissen, dass Sie

einen ungeheuren Reichtum in sich haben und alle Gier, im Außen etwas zusammenzuraffen, fällt von Ihnen ab. Ihr Leben wird einfach und gut - einfach gut, denn, "wenn alles Nötige reichlich vorhanden ist, kommt man mit sehr wenig aus"!



Persönlichkeit zwischen Vergangenheit und Zukunft

Ihr persönlicher Wille und die Richtung Ihres Selbstaushdrucks sperren sich zuweilen gegen Ihre Lebensaufgabe und schaffen dadurch eine energiereiche Spannung, die Sie dennoch fruchtbar nutzen können. Es geht offenbar darum, bestimmte Aspekte Ihrer individuellen Eigenart mit zu berücksichtigen und sie dann zu integrieren, so als würden Sie für die Reise ein Gepäckstück mitnehmen wollen, für das zunächst kein Platz vorhanden und das nicht zulässig zu sein scheint. Indem Sie Energie und Ihren Willen einsetzen, finden Sie dann doch eine Lösung. Diese Konstellation fordert also etwas Aufwand von Ihnen.



Horizontenerweiterung harmonisiert Ihre Lebensaufgabe

Ihre großzügige, optimistische Grundhaltung zum Leben, Ihre Begeisterungsfähigkeit und Ihr Drang nach Expansion und Erkenntnis sind harmonisch mit Ihrer Lebensaufgabe verknüpft, sodass Sie mühelos und gelassen auf Ihr Ziel zusteuern können. Es scheint wie von selbst zu gehen: Günstige Umstände gruppieren sich, Sie treffen auf Menschen, die Sie in Ihren Bestrebungen unterstützen, und Sie sind in der Lage, den Sinn und die Bedeutung der Ereignisse zu erfassen, die Ihnen widerfahren, und das Beste daraus zu ziehen.

Ihre Lässigkeit wird nur dann ungünstig, wenn Sie übertreiben und sich zu sehr auf andere und die Umstände verlassen, ohne Ihren eigenen Anteil verantwortlich zu sehen und zu übernehmen.

Ihre Begeisterung wird Sie jedoch immer wieder aus Ihrer Trägheit und Nachlässigkeit herausreißen. Plötzlich sind Sie wieder hellwach und haben Lust, Ihre eigene Entwicklung voranzutreiben.



Unklarheit und Ausweichen vor der Lebensaufgabe

Sie könnten sich zunächst ziemlich unklar darüber sein, worin Ihre Lebensaufgabe besteht, und vielleicht auch die Tendenz haben, der Arbeit aus Unsicherheit und Angst auszuweichen und in Träume und Illusionen zu flüchten. Sie mögen das Gefühl haben, ein Opfer der Umstände oder des Schicksals zu sein, und sich ausgeschlossen und hilflos fühlen. Doch Enttäuschungen, die aus dieser Haltung resultieren, wollen Sie eher wachrütteln und Sie auf eine andere Frequenz Ihrer Wahrnehmung bringen.

Ihre geradezu seismografische Sensibilität enthält nämlich einen großen Schatz - Ihre Intuition. Sie sind in der Lage, Ihr Ahnungsvermögen und Ihre feinen Antennen auf all die inneren und äußeren Signale auszurichten, die Sie als Wegweiser für Ihren Lebensweg ansehen können. Wenn Sie sich einer höheren Führung anvertrauen, werden Sie sich nicht länger hilflos, sondern sogar gut behütet, geführt und geliebt fühlen. Aus Ihrer Hingabe an den Prozess des Lebens überhaupt erwächst Ihnen dann Ihre größte Stärke, auch wenn der Verstand da zuweilen nicht mitkommt. Setzen Sie ihn als Diener ein, lassen Sie ihn nicht den Herrn spielen, denn es gibt mehr zu erfassen und zu erleben, als dem Verstand allein möglich ist. Spüren Sie in sich hinein, dort finden Sie alle nötigen Hinweise.



8. Transformation, Wandlung der Persönlichkeit - Uranus, Neptun, Pluto

Diese drei Planeten gehören zu den so genannten transpersonalen Planeten. Sie stellen Kräfte dar, die weit über unsere individuelle Persönlichkeit hinausgehen und Veränderungen in unserem Leben auslösen, denen wir wie den Naturgewalten kaum etwas entgegenzusetzen haben. Die beste Art, mit ihren Energien umzugehen, ist zu erforschen, in welche Richtung sie uns ziehen wollen, und uns bereit zu machen, uns der Entwicklung anzuvertrauen, die mit uns geschieht. Eine größere Weisheit als die unseres oft selbstherrlichen Verstandes ist hier am Werke, und Hingabe, verbunden mit Bewusstheit, ist die sicherste Gewähr, auch die schwierigsten Passagen zu überstehen. Widerstand erhöht nur die Schmerzen bei der unausweichlichen Neugeburt.

Jede dieser Kräfte zerstört Bestehendes auf ihre eigene Art, doch werden nur die Teile zerstört, die überlebt sind und für die nächste Entwicklungsphase nichts mehr taugen. Alles Alte, Abgestorbene, Hinderliche wird hinweggefegt, um dem neuen, frischen Wachstum Platz zu machen. Davon ist nichts ausgenommen. Sowohl die äußeren Umstände, als auch unsere inneren Haltungen, unsere gedanklichen und gefühlsmäßigen Reaktionsmuster werden diesem Reinigungsprozess unterworfen, und nichts ist nachher so wie vorher. "Und siehe, es ist alles neu!"

Uranus arbeitet mit Sprengsätzen, plötzlich und unerwartet durchbricht er alte Konzepte, alte Ordnungen, alte Selbstdefinitionen. Sein Ziel ist ein Quantensprung des Bewusstseins. Dazu feuert er seine Geistesblitze ab, bricht mit Konventionen und eröffnet einen ganz neuen Geist. Er will Freiheit, Gleichberechtigung, Teamgeist, Innovationen zum Wohle aller.

Uranus in Ihrem Horoskop zeigt, in welchen Bereichen Ihres Lebens und Ihrer Persönlichkeit Sie diese Qualitäten manifestieren und Ihre Individualität kooperativ und dennoch selbstbestimmt in eine Gruppe integrieren wollen.

Neptun löst Grenzen auf, langsam, aber stetig, so wie die Flut steigt, erst kaum merklich, doch unerbittlich kontinuierlich. Er weicht die festen Strukturen auf, lässt den sicher geglaubten Boden unter Ihren Füßen verschwinden, bis Sie gelernt haben, Ihre Starrheit aufzugeben und sich dem Fluss hinzugeben. Neptun nimmt Ihnen alle Krücken aus der Hand und fordert Sie auf, auf die göttliche Kraft oder die kosmische Intelligenz zu vertrauen, die in allem, also auch in Ihnen, wirkt, und einfach zu gehen. Er ist die höchste kreative Potenz, die aus Möglichkeiten Wirklichkeiten machen kann, wenn Ihre Konzentration und Ihr positiver Glaube auf ein Ziel ausgerichtet sind.

Auf der persönlichen Ebene zeigt sich die grenzauflösende Kraft von Neptun in Form von großer Sensitivität, Medialität, Intuition, Hingabe, Hilfsbereitschaft, allumfassender Liebe, Spiritualität. Aber auch Angst, Flucht und Sucht, die Opferrolle, Betrug oder Illusionen sind mögliche Auswirkungen Neptuns, je nachdem, wie bewusst er gelebt wird.

Pluto ist wie ein Vulkan: Lange brodelt seine Kraft im Inneren, bis sie eines Tages hervorbricht und alles zum Erbeben bringt. Er steht für Tod und Wiedergeburt. Er vernichtet alles, was nicht mehr lebensfähig ist und neues Wachstum verhindert. Er transformiert total wie bei der Metamorphose von der Raupe zum Schmetterling. Die alte Form muss sterben, damit eine größere, schönere zum Leben kommen kann.

In Ihrem Horoskop zeigt Pluto, wo Sie sich wandeln, was Sie loslassen müssen, um Ihre Macht konstruktiv zu gebrauchen. Das Kleinere muss zugunsten des Größeren sterben. Egozentrische Machtansprüche trennen Sie von Ihren Mitmenschen und von der Natur und vernichten letztlich die Lebensgrundlage für Glück und Zufriedenheit. Pluto hat eine Analogie zur Atomkraft: Es geht um Kernfusion, wie es auf unserer lebensspendenden Sonne geschieht, nicht um Kernspaltung, die Gefahr und Vernichtung birgt, sowohl auf der globalen, wie auf der persönlichen Beziehungsebene. Pluto schenkt Ihnen eine ungeheure Regenerationskraft, wenn Sie sich seinen Wandlungsgesetzen fügen.

Die Planeten Neptun, Uranus und Pluto laufen langsam auf ihrer Umlaufbahn, viel langsamer als die bisher behandelten persönlichen Planeten. Daher beziehen sich ihre Wirkungen nicht nur auf das Individuum, sondern auf alle Menschen bestimmter Jahrgänge oder sogar Generationen, die unter ähnlichen Einflüssen der transpersonalen Planeten stehen. So können Sie auch die Dynamik der so genannten Generationskonflikte verstehen: Die Eltern sind unter ganz anderen Grundvoraussetzungen geboren als ihre Kinder.

Die Aspekte der transsaturnischen Planeten zu Ihren anderen, mehr persönlich ausgerichteten Planeten zeigen die Bereiche an, wo Erneuerung und Wandlung nötig sind, um Ihre persönliche Entwicklung im Zusammenhang mit den kollektiven Strömungen bestmöglich zu unterstützen. Schauen Sie zu diesen Aspekten bitte auch die anderen Kapitel an.



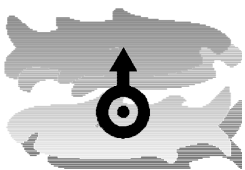
Unkonventioneller beruflicher Werdegang mit Sprüngen

Ihr berufliches Leben wird stets von dem Bestreben getragen sein, Konventionen zu durchbrechen und der Gesellschaft etwas Neues, Ungewöhnliches anzubieten. Sie sind ein Trendsetter

und an den Zeitgeist angeschlossen. Sie ahnen zukünftige Entwicklungen voraus und haben das Bedürfnis, ihnen schon jetzt konkrete Gestalt zu geben.

Vielleicht sind es technische Neuerungen, die Ihr Erfindergeist hervorbringt. Vielleicht beschäftigen Sie sich aber auch mit bewusstseinsweiternden Themen und sind erfüllt von dem Wunsch, diese auf breiter Basis in Gruppen anzubieten. Dadurch möchten Sie insgesamt ein neues, kooperatives Gruppenverständnis initiieren, in dem sich jeder als Teil des Ganzen erlebt, seinen kreativen Einfluss auf die Gemeinschaft erkennt und eine neue Verantwortlichkeit seiner eigenen geistigen Einstellung gegenüber entwickelt.

Ihr persönlicher beruflicher Weg mag von manchen unerwarteten und plötzlichen Veränderungen geprägt sein. Manchmal fährt es vielleicht wie ein Blitz in Sie ein, und Sie verlassen von heut' auf morgen Ihre gegenwärtige Position, um etwas Neues, Besseres für sich zu beginnen. Ihre innere Vision lässt Ihnen keine Ruhe, bis Sie gefunden haben, wonach Sie gesucht haben. Allerdings könnten Sie auch zu einem notorischen Abbrecher werden und dadurch nirgends ankommen. Doch Ihr Bedürfnis, etwas Ungewöhnliches in der Gesellschaft darzustellen, wird Sie vermutlich genügend motivieren, Ihre Suche so lange fortzusetzen, bis Sie Ihr Betätigungsfeld gefunden haben.



Sensible, musische Begabung aus der Intuition

Plötzliche Eingebungen und Intuition fließen bei Ihnen

zusammen und öffnen in Ihrem Bewusstsein viele Grenzen zu Bereichen, die jenseits der logisch-rationalen, konkreten Wahrnehmung liegen. Sie hören unhörbare Töne, sehen unsichtbare Bilder und haben ein ausgesprochenes Ahnungsvermögen für zukünftige Entwicklungen. Vielleicht setzen Sie Ihre medialen Fähigkeiten auch aktiv ein.

Wahrscheinlich haben Sie einen guten Zugang zu Musik und lassen sich davon in Ihrer Seele und Ihren Geist berühren. Ganze Welten öffnen sich für Sie, wenn Sie Musik hören. Vielleicht haben Sie auch andere künstlerische Talente, auf jeden Fall aber sind Sie

musisch begabt, und alles, womit Sie sich beschäftigen, ist sehr feinsinnig und fast von einer anderen Welt. Sie schweben ein Stück über dem Boden der so genannten Realität und bekommen Nuancen und Zwischentöne mit, die weniger sensible Menschen gar nicht bewusst wahrnehmen.

Ihr ausgeprägtes soziales Bewusstsein lässt Sie einfühlsam für die Nöte anderer sein und originelle Lösungen finden. Hilfsbereitschaft, gepaart mit Unabhängigkeit und einem Gefühl für Gleichberechtigung, schützt Sie davor, auf die ungesunde Struktur einer Opferrolle hereinzufallen. Sie lassen sich zwar anrühren, doch gilt für Sie auch, dass "jeder seines Glückes Schmied ist" und seinen eigenen individuellen Beitrag zu einem guten Leben leisten muss.



Sehnsucht, Ihren Platz in der Gesellschaft zu finden

Sie sehnen sich danach, beruflich etwas zu tun, das umfassend und inspirierend ist und zum Heil und zur Erlösung des Ganzen beiträgt. Sie ahnen, dass es irgendwie über die Grenzen und Ansprüche Ihres kleinen Ichs hinausgehen muss. Ehrgeiz und Geltungsdrang in Hinblick auf öffentliche Anerkennung als einzige Motivation bringen Sie nicht unbedingt zum geahnten Ziel Ihrer Sehnsucht.

In Ihnen lebt ein Traum oder eine Vision, die nach Verwirklichung drängen, und vielleicht müssen Sie manche Irrungen und Wirrungen auf dem Weg dorthin auf sich nehmen, um Ihren Platz in der Gesellschaft zu finden. Es kann eine Weile dauern und mag in den Augen anderer, die gradlinigere und sicherere Wege verfolgen, als Versagen erscheinen. Doch Ihre Lektion besteht gerade darin, nicht mit dem Kopf durch die Wand gehen zu können, sondern sich dem Fluss der Entwicklung hinzugeben und mithilfe Ihrer Intuition zu erspüren, wohin Sie Ihr Weg führen will.

Natürlich können Sie diese Konstellation auch dazu benutzen, Ihrer Verantwortung auszuweichen, sich in illusionäre Träume zu flüchten und sich ohne klares Ziel orientierungslos durch das Leben treiben zu lassen. Doch auf diese Weise kommen Sie nirgends an, und Ihre Sehnsucht bleibt unerfüllt.

Sie müssen also das Kunststück vollbringen, Ihrer Intuition und Ihrer Sehnsucht zu folgen und gleichzeitig etwas Konkretes für Ihren Weg zu tun. Sie können Ihre kreative Fantasie benutzen, um ein alternatives Berufsfeld zu finden, das mehr Liebe und Mitgefühl auf gesellschaftlicher Ebene ins Leben bringt und die starren Konventionen mit ihrer strikten Trennung zwischen öffentlicher und privater Person nach und nach auflöst.



Evolutionäre Quantensprünge im Bewusstsein

Sie öffnen die Grenzen zu ganz neuen Bewusstseinsdimensionen und tauchen in die Sphäre globaler Vernetzung aller möglichen Informationen ein. Ihre intuitiven und medialen Antennen sind auf sehr feine Frequenzen eingestellt. Sie lauschen sozusagen dem Knistern der elektrischen Ströme, die unsichtbar in rasender Geschwindigkeit durch den Kosmos und durch uns alle hindurchfließen.

Sie lösen sich von konventionellen Bedeutungszuweisungen, und Ihr Geist wird geradezu überflutet von neuen, fantasievollen Verknüpfungen. Meditativ nehmen Sie das rasante Tempo der Evolution wahr, an dem Sie teilhaben und das sich sofort als Bewusstseinsenerweiterung für Sie selbst auswirkt, die wiederum auf die laufende Evolution zurückwirkt. Dies ist ein Prozess von ungeheurer Geschwindigkeit mit zunehmender Tendenz, den Sie nicht mehr als unbeteiligter Beobachter, sondern als unmittelbar Beteiligter erleben.

Ihre auf Liebe ausgerichtete Intuition ist in der Lage, aus dieser Unmenge von Informationen und Prozessen die heilsamen herauszufiltern und sie zu einem tragfähigen Netz zu verknüpfen, das die Menschheit insgesamt aus dem Sumpf ihrer negativen Programme von Hass, Neid Gier und Zerstörung zieht und zum inneren Erwachen für ihre positiven evolutionären Möglichkeiten führt.



Transformation oder Machtkämpfe in der Partnerschaft

Beziehungen sind für Sie nicht einfach ein romantischer Liebestraum, sondern führen Sie in sehr tiefe Prozesse, die Ihnen nach und nach Ihre verborgenen Muster von Macht und Ohnmacht und allen damit verbundenen Gefühlen und Prozessen aufdecken. Beziehungen fordern Sie zu Wachstum und Wandlung Ihrer Persönlichkeit heraus. Denn ohne die Bewusstwerdung über diese tiefen Schichten Ihrer Psyche werden Sie nicht das Glück der wahren Vereinigung mit einem Partner finden, nach der es Sie so sehr verlangt.

Machtkämpfe werden in Ihren Beziehungen zunächst auf der Tagesordnung stehen und Ihnen die ganze Bandbreite zwischen Manipulation und Kontrolle einerseits und Hingabe und Teilen andererseits offenbaren. Durch die Liebe und der damit verbundenen Öffnung werden Sie auch mit unterdrückten und verdrängten Problemen und Mustern in sich konfrontiert, deren Ursprung meist weit in die prägende Zeit Ihrer Kindheit zurückreicht.

Sie begegnen Eifersucht, Neid, Besitzgier, Angst vor Kontrollverlust und Ihren zerstörerischen Impulsen. Aus tiefstehenden Selbstwertzweifeln heraus könnten Sie versucht sein, das zu zerstören, was Ihnen am liebsten ist, um Kontakt mit Ihrer eigenen Hölle zu bekommen. Etwas in Ihnen lässt nicht locker, bis Sie auf dem Grund angekommen sind und vor dem Scherbenhaufen Ihrer unheilsamen Motive und Verhaltensweisen sitzen.

Doch in dieser Situation erwachen auch Ihre Regenerationskräfte. Sie sind bis an den Rand gegangen und können sich jetzt für das Leben und den Aufbau positiver, fruchtbarer Strukturen entscheiden. Ihre Aufgabe ist es, ein wirkliches Gleichgewicht der Machtverhältnisse in einer Partnerschaft zu schaffen und keine geheimen Entschlüsse mehr zu fällen, sondern alles mit Ihrem Partner zu teilen, alle guten und alle schwierigen Erfahrungen. Statt gegeneinander zu kämpfen, können Sie miteinander für eine tragfähige und dynamische Balance kämpfen, die Ihrer leidenschaftlichen Natur und Ihrem Partner einen ausgewogenen Spielraum ermöglicht.



Wandlung des religiösen Weltbildes und Selbsterkenntnis

Transformation oder

Machtausübung findet bei Ihnen im Bereich Ihrer tiefsten Überzeugungen, Ihres Glauben und Ihrer Lebensphilosophie statt. Sie wollen die grundlegenden Wahrheiten erkennen, die Ihr Leben in einen größeren, kosmischen Zusammenhang stellen. Sie schauen über den Tellerrand des Erdenlebens hinaus und suchen nach dem universellen Gesetz, das allen Erscheinungen und Prozessen zu Grunde liegt.

Ihr Drang nach Horizont- und Bewusstseinerweiterung lässt Sie die bestehenden kulturellen und religiösen Normen und Grenzen möglicherweise durchbrechen. Sie wollen sich von altem Glaubensballast befreien und das reine Licht der Erkenntnis gewinnen. Dazu könnten Sie Ihren Kulturkreis verlassen und sich in einem ganz anderen Land mit anderen religiösen und kulturellen Vorstellungen auf die Suche begeben. Immer wieder müssen Sie Ihr Glaubenssystem infrage stellen, um auf den Kern zu kommen und die Sinnfrage zu klären.

Ihre persönliche Transformation wird immer stark von philosophischen und religiösen Erkenntnissen und Erfahrungen beeinflusst werden, denn Sie setzen Ihr individuelles Sein in Bezug zu universellen Zusammenhängen. Sie reisen durch viele innere und äußere Welten, um Ihre eigene Botschaft zu finden und verkünden zu können.